

**ZARZĄDZENIE NR 214/2020**  
**WÓJTA GMINY TWORÓG**  
**z dnia 30 września 2020 r.**

**w sprawie wprowadzenia instrukcji identyfikacji i klasyfikacji transakcji na potrzeby oznaczeń stosowanych w pliku JPK\_V7M w jednostkach budżetowych Gminy Tworóg oraz w Urzędzie Gminy Tworóg.**

Na podstawie art. 30, art. 31 oraz art. 33 ust. 3 ustawy z dnia 8 marca 1990 r. o samorządzie gminnym (tekst jedn. Dz.U. z 2019 r., poz. 506) w związku z przepisami art. 1 pkt 16 – 23 ustawy z dnia 19 lipca 2019 r. o zmianie ustawy o podatku od towarów i usług oraz niektórych innych ustaw (tekst jedn. Dz.U. z 2019 r., poz. 1751) wprowadzającymi od dnia 1 listopada 2019 r. obowiązkowe stosowanie mechanizmu podzielonej płatności oraz w związku z przepisami art. 1 ustawy z dnia 12 kwietnia 2019 r. o zmianie ustawy o podatku od towarów i usług oraz niektórych innych ustaw (tekst jedn. Dz.U. z 2019 r., poz. 1018) wprowadzającymi obowiązek weryfikacji kontrahentów w wykazie podatników przed dokonaniem płatności faktury

**postanawiam**

**§ 1**

1. Wprowadzić instrukcję identyfikacji i klasyfikacji transakcji na potrzeby oznaczeń stosowanych w pliku JPK\_V7M, stanowiącą załącznik Nr 1 do zarządzenia.
2. Zobowiązać wszystkich pracowników Urzędu Gminy oraz kierowników jednostek budżetowych Gminy Tworóg do realizacji postanowień zawartych w niniejszej instrukcji.
3. Odpowiedzialność za przygotowanie pliku JPK\_V7M w danej jednostce i Urzędzie powierzyć osobom wymienionym w Załączniku nr 1 do niniejszej instrukcji.

**§ 2**

Kierowników Referatów Urzędu Gminy oraz kierowników jednostek budżetowych, jak również osoby wskazane w Załączniku nr 1 niniejszej instrukcji, czyni się odpowiedzialnymi za prawidłową realizację procedury wynikającej z niniejszego zarządzenia.

**§ 3**

Niniejsze zarządzenie należy traktować jako jeden z elementów polityki rachunkowości Gminy i jej jednostek budżetowych.

**§ 4**

Zarządzenie wchodzi w życie z dniem podpisania.

WOJCIŃ GMINY  
mgr inż. Eugeniusz Gwóźdź

WOJCIŃ GMINY  
mgr Mariola Zimolowska

# GMINA TWORÓG

Instrukcja identyfikacji i klasyfikacji transakcji  
na potrzeby oznaczeń stosowanych w pliku JPK\_V7M

## SPIS TREŚCI

WYKAZ SKRÓTÓW .....	4
I. ZASADY IDENTYFIKACJI I KLASYFIKACJI TRANSAKCJI NA POTRZEBY JPK_V7M – UWAGI OGÓLNE ....	5
1. Kwestie wstępne .....	5
2. Ogólne zasady raportowania JPK_V7M .....	6
3. Oznaczenia grup towarów i usług (GTU) – transakcje sprzedażowe .....	6
3.1. Wyjaśnienia oznaczeń GTU .....	6
3.2. Sytuacje szczególne.....	8
3.2.1. Przypadki braku obowiązku stosowania kodów GTU .....	8
3.2.2. Refakturowanie .....	8
3.2.3. Oznaczenia GTU a ilość pozycji na fakturze.....	8
3.2.4. Świadczenia kompleksowe .....	9
4. Oznaczenia typów dokumentów .....	9
4.1. Transakcje sprzedażowe .....	9
4.1.1. Sprzedaż za pomocą kas rejestrujących (oznaczenie RO).....	9
4.1.2. Dokumenty wewnętrzne (oznaczenie WEW) .....	9
4.1.3. Faktury do paragonu (oznaczenie FP) .....	9
4.1.4. Pozostałe przypadki (brak oznaczeń) .....	9
4.2. Transakcje zakupowe – w przypadku odliczenia VAT .....	10
4.2.1. Nabycia od małych podatników (oznaczenie MK) .....	10
4.2.2. Nabycia od rolników ryczałtowych (oznaczenie RR) .....	10
4.2.3. Dokumenty wewnętrzne (oznaczenie WEW) .....	10
4.2.4. Pozostałe przypadki (brak oznaczeń) .....	10
5. Oznaczenia procedur podatkowych .....	10
5.1. Transakcje sprzedażowe .....	10
5.1.1. Mechanizm podzielonej płatności (oznaczenie MPP) .....	10
5.1.2. Powiązania z innymi podmiotami (oznaczenie TP) .....	11
5.1.3. Transakcje z podmiotami z innych państw (oznaczenia: SW, TT_WNT, TT_D, I_42, I_63) .	12
5.1.4. Sprzedaż bonów na określone towary lub usługi (oznaczenie B_SPV, B_SPV DOSTAWA, B_MPV PROWIZJA).....	12
5.1.5. Sprzedaż opodatkowana na zasadzie marży (oznaczenia MR_T, MR_UZ) .....	13
5.1.6. Sprzedaż usług telekomunikacyjnych, nadawczych i elektronicznych (oznaczenie EE) .....	13
5.2. Transakcje zakupowe .....	14

5.2.1.	Oznaczenia a kwestia odliczenia podatku VAT .....	14
5.2.2.	Mechanizm podzielonej płatności (oznaczenie MPP) .....	14
5.2.3.	Import towarów (oznaczenie IMP) .....	14
6.	Faktury korygujące .....	14
6.1.	Zasada ogólna .....	14
6.2.	Faktury korygujące a grupowania GTU .....	15
6.3.	Faktury korygujące a oznaczenie FP .....	15
6.4.	Faktury korygujące a oznaczenie MPP .....	15
<b>II. OZNACZENIA TRANSAKCJI WYSTĘPUJĄCYCH W GMINIE .....</b>		<b>16</b>
1.	Założenia ogólne .....	16
2.	Urząd Gminy .....	17
3.	Gminne Przedszkole w Tworogu .....	18
4.	Szkoła Podstawowa w Tworogu .....	19
5.	Zespół Szkolno-Przedszkolny w Boruszowicach .....	20
6.	Zespół Szkolno-Przedszkolny w Wojsce .....	21
7.	Zespół Obsługi Placówek Oświatowych .....	22
<b>III. PROCEDURA POSTĘPOWANIA NA WYPADEK IDENTYFIKACJI BŁĘDÓW / ZMIANY DANYCH W JPK_V7M .....</b>		<b>23</b>
<b>IV. PROCEDURA NA WYPADEK OTRZYMANIA WEZWANIA DO SKORYGOWANIA JPK_V7M .....</b>		<b>24</b>
<b>V. ZASADY IDENTYFIKACJI I RAPORTOWANIA NOWYCH TRANSAKCJI .....</b>		<b>25</b>
1.	Zasady identyfikacji i raportowania nowych transakcji – sprzedaż - podatek należny .....	25
1.1.	Etap 1: Analiza typu dokumentu .....	25
1.2.	Etap 2: Identyfikacja przedmiotu transakcji (GTU) .....	25
1.3.	Etap 3: Analiza procedury podatkowej .....	27
1.4.	Przykład procesu identyfikacji i klasyfikacji nowej transakcji sprzedażowej .....	27
1.5.	Schemat graficzny .....	28
2.	Zasady identyfikacji i raportowania nowych transakcji – zakupy - podatek naliczony .....	29
2.1.	Etap 1: Analiza pod kątem odliczenia VAT .....	29
2.2.	Etap 2: Analiza typu dokumentu .....	29
2.3.	Etap 3: Analiza procedur podatkowych .....	30
2.4.	Przykład procesu identyfikacji i klasyfikacji nowej transakcji zakupowej .....	30
2.5.	Schemat graficzny .....	31
Załącznik nr 1 do instrukcji – wykaz osób odpowiedzialnych za przygotowanie pliku JPK_V7M .....		32
Załącznik nr 2 do instrukcji – wykaz towarów i usług objętych załącznikiem nr 15 do ustawy o VAT .....		33
Załącznik nr 3 do instrukcji – szczegółowy opis kodów GTU .....		40

## WYKAZ SKRÓTÓW

JPK\_V7M – plik JPK\_V7M lub JPK\_V7K

Gmina – Gmina Tworóg

Urząd / Urząd Gminy – Urząd Gminy w Tworogu

Urząd Skarbowy – Urząd Skarbowy w Tarnowskich Górach

**ustawa o VAT** - ustawa o podatku od towarów i usług z dnia 11 marca 2004 r. (t.j. Dz.U. z 2020 r., poz. 106 ze zm.) w brzmieniu obowiązującym od dnia 1 października 2020 r., chyba że w treści wskazano na dotychczasowe brzmienie ustawy

**ustawa zmieniająca** - ustawa z dnia 4 lipca 2019 r. o zmianie ustawy o podatku od towarów i usług oraz niektórych innych ustaw (Dz. U. z 2019 r., poz. 1520)

**ustawa - Prawo przedsiębiorców** - ustawa z dnia 6 marca 2018 r. - Prawo przedsiębiorców (t.j. Dz.U. z 2019 poz. 1292)

**ustawa o PIT** - ustawa z dnia 26 lipca 1991 r. o podatku dochodowym od osób fizycznych (t.j. Dz. U. z 2020 r., poz. 1426)

**ustawa o CIT** - ustawa z dnia 15 lutego 1992 r. o podatku dochodowym od osób prawnych (t.j. Dz. U. z 2020 r., poz. 1406)

**Rozporządzenie** - rozporządzenie Ministra Finansów, Inwestycji i Rozwoju z dnia 15 października 2019 r. w sprawie szczegółowego zakresu danych zawartych w deklaracjach podatkowych i w ewidencji w zakresie podatku od towarów i usług (Dz. U. z 2019 r., poz. 1988)

**Wyjaśnienia MF** – Broszura informacyjna dot. struktury JPK\_VAT z deklaracją<sup>1</sup> oraz informacje udostępnione przez Ministerstwo Finansów w formie pytań i odpowiedzi na Portalu Podatkowym<sup>2</sup>

---

<sup>1</sup> Dostępna pod adresem: <https://www.gov.pl/web/kas/struktury-jpk>

<sup>2</sup> Dostępne pod adresem: <https://www.podatki.gov.pl/jednolity-plik-kontrolny/jpk-vat-z-deklaracja/faq-jpk-vat-z-deklaracja>

# I. ZASADY IDENTYFIKACJI I KLASYFIKACJI TRANSAKCJI NA POTRZEBY JPK\_V7M – UWAGI OGÓLNE

## 1. Kwestie wstępne

**[Zakres instrukcji]** Niniejsza instrukcja reguluje zasady identyfikacji i klasyfikowania transakcji sprzedaży i zakupu w świetle nowych zasad raportowania VAT za pomocą pliku JPK\_V7M, które w świetle przepisów ustawy zmieniającej wchodzi w życie z dniem 1 października 2020 r.

Instrukcja zawiera opis regulacji dotyczących JPK\_V7M oraz wyjaśnienia w zakresie właściwych oznaczeń transakcji, a także sankcji przewidzianych przez ustawodawcę za błędne raportowanie pliku JPK\_V7M. Ponadto, instrukcja prezentuje znaczniki mające zastosowanie w typowych transakcjach występujących w poszczególnych jednostkach organizacyjnych Gminy z podziałem na transakcje sprzedaży i zakupu (transakcje zidentyfikowane przez Gminę w kwestionariuszu wypełnionym dla celów niniejszej analizy). Instrukcja zawiera również procedury postępowania w przypadku identyfikacji błędu / zmiany danych w JPK\_V7M oraz w przypadku otrzymania wezwania z Urzędu Skarbowego do złożenia korekty pliku JPK\_V7M. Kolejno, w instrukcji zawarto wytyczne, w jaki sposób należy przeprowadzić procedurę identyfikacji transakcji nieuwzględnionych w niniejszej procedurze w celu ich odpowiedniego zaraportowania.

**[Wyznaczenie osób odpowiedzialnych za JPK\_V7M]** Gmina w celu realizacji obowiązków wynikających z ustawy o VAT sporządza plik JPK\_V7M. Za prawidłowość sporządzanego pliku i prowadzonych rozliczeń VAT jednostek i Urzędu odpowiedzialna jest Pani Danuta Mrówka.

Osobami odpowiedzialnymi za przygotowanie pliku JPK\_V7M w danej jednostce i Urzędzie, których szczegółowy wykaz stanowi załącznik nr 1 do niniejszej procedury.

W przypadku Urzędu Gminy za prawidłowość wystawianych faktur odpowiadają pracownicy merytoryczni dokonujący sprzedaży wg swojej właściwości i zakresu merytorycznego.

Pracownicy Urzędu i wszystkich jednostek organizacyjnych Gminy są obowiązani do przestrzegania zasad wskazanych w niniejszej instrukcji.

W przypadku, gdyby w jednostce / Urzędzie wystąpiła sytuacja nieopisana w niniejszej procedurze, bądź też pracownik odpowiedzialny za wykonywanie obowiązków w niej przewidzianych powziął wątpliwości w zakresie sposobu procedowania w określonej sytuacji, powinien przesłać zapytanie na adres e-mail [danuta.mrowka@ug.tworog.pl](mailto:danuta.mrowka@ug.tworog.pl) lub skontaktować się telefonicznie z Panią Danuta Mrówka lub Beata Garbowska – Kot na nr tel. (32) 285 74 93 wew. 52 lub (32) 428 46 52.

**[Terminy przekazywania plików JPK\_V7M]** W zakresie terminów przekazywania plików JPK\_V7M obowiązują analogiczne zasady, jak w przypadku dotychczasowych rozliczeń (dotyczy to zarówno przekazywania plików jednostek do osoby odpowiedzialnej za ich scalenie na poziomie Gminy, jak i przekazywania pliku JPK\_V7M do Urzędu Skarbowego).

**[Podstawy instrukcji]** Wytyczne zawarte w instrukcji uwzględniają w szczególności przepisy ustawy o VAT, Rozporządzenia, a także Wyjaśnień MF.

## 2. Ogólne zasady raportowania JPK\_V7M

[Podstawa prawna] Zgodnie z art. 99 ust. 11c ustawy o VAT począwszy od rozliczenia za październik 2020 r. Gmina składa jeden dokument (JPK\_V7M) składający się z części ewidencyjnej (odpowiadającej dotychczasowemu plikowi JPK\_VAT) oraz części deklaracyjnej odzwierciedlającej dane z deklaracji VAT-7 lub VAT-7K. Plik JPK\_V7M obejmuje swym zakresem treść składanych do tej pory odrębnie od deklaracji załączników i wniosków (m.in. VAT-27, VAT-ZZ, VAT-ZD, VAT-ZT).

[Termin raportowania] Gmina jest zobowiązana do przesyłania pliku JPK\_V7M do 25 dnia każdego miesiąca.

[Wpływ na korekty deklaracji, JPK\_VAT składanych do września 2020 r.] Gmina dokonuje korekt deklaracji i plików JPK\_VAT za okresy sprzed wejścia w życie regulacji dotyczących JPK\_V7M (tj. dotyczące okresów do września 2020 r. włącznie) na obowiązujących do końca września 2020 r. wzorach deklaracji VAT-7 i VAT-7K oraz pliku JPK\_VAT.

[Zakres danych] Zakres danych transakcyjnych, które Gmina obowiązana jest wykazywać w składanym pliku JPK\_V7M określa Rozporządzenie. W szczególności, zgodnie z Rozporządzeniem Gmina zobowiązana jest stosować szereg oznaczeń, mających postać numeryczną lub literową, które należy nadawać transakcjom określonej kategorii.

[Autokorekta] W terminie 14 dni:

- od stwierdzenia, że przesłany plik JPK\_V7M zawiera błędy lub dane niezgodne ze stanem faktycznym,
- od zmiany danych zawartych w przesłanej ewidencji

- Gmina jest zobowiązana dokonać korekty złożonego pliku. Szczegółowe zasady korekty w tym zakresie zawarto w cz. III niniejszej instrukcji.

[Sankcje] W przypadku stwierdzenia przez Naczelnika Urzędu Skarbowego błędów w przesłanej przez Gminę ewidencji, Gmina może być wezwana do ich skorygowania. W takiej sytuacji Gmina będzie zobowiązana w terminie 14 dni od dnia doręczenia wezwania przestać ewidencję skorygowaną o błędy wyszczególnione w wezwaniu lub złożyć wyjaśnienia wskazujące, że ewidencja takich błędów nie zawiera. W przypadku niezłożenia skorygowanej ewidencji lub niewykazania w wyjaśnieniach, iż ewidencja nie zawiera błędów, o których mowa w wezwaniu, naczelnik może nałożyć na Gminę karę pieniężną w wysokości 500 PLN za każdy nieskorygowany lub niewyjaśniony błąd. Szczegółowe zasady postępowania na wypadek otrzymania wezwania zostały przedstawione w części IV instrukcji.

## 3. Oznaczenia grup towarów i usług (GTU) – transakcje sprzedażowe

### 3.1. Wyjaśnienia oznaczeń GTU

W odniesieniu do transakcji sprzedażowych (dostawy towarów i świadczenia usług), których przedmiot określa tabela zamieszczona poniżej, Gmina stosuje oznaczenia, które mają postać skrótu GTU wraz z dwucyfrowym numerem od 01 do 13.



Poniższa tabela skrótowo określa przedmiot transakcji podlegający oznaczeniu. Szczegółowy opis w tym zakresie zawarto w załączniku nr 3 do niniejszej instrukcji.

01.01.01	Dostawa napojów alkoholowych – alkoholu etylowego, piwa, wina, napojów fermentowanych i wyrobów pośrednich, w rozumieniu przepisów o podatku akcyzowym. Do dostaw napojów alkoholowych należy zaliczyć wyroby o rzeczywistej objętościowej mocy alkoholu przekraczającej 1,2% objętości (nawet jeżeli są to wyroby stanowiące część innego wyrobu)
01.01.02	Dostawa towarów, o których mowa w art. 103 ust. 5aa ustawy, czyli przede wszystkim benzyny, olejów napędowych, paliw
01.01.03	Dostawa oleju opałowego w rozumieniu przepisów o podatku akcyzowym oraz olejów smarowych, pozostałych olejów o kodach CN od 2710 19 71 do 2710 19 99, z wyłączeniem wyrobów o kodzie CN 2710 19 85 (oleje białe, parafina ciekła) oraz smarów plastycznych zaliczanych do kodu CN 2710 19 99, olejów smarowych o kodzie CN 2710 20 90, preparatów smarowych objętych pozycją CN 3403, z wyłączeniem smarów plastycznych objętych tą pozycją
01.01.04	Dostawa wyrobów tytoniowych, suszu tytoniowego, płynu do papierosów elektronicznych i wyrobów nowatorskich, w rozumieniu przepisów o podatku akcyzowym
01.01.05	Dostawa odpadów - wraki pojazdów, szkło, papier, guma, odpady niebezpieczne, akumulatory i baterie, surowce wtórne
01.01.06	Dostawa urządzeń elektronicznych oraz części i materiałów do nich - komputery stacjonarne i laptopy, jednostki pamięci (dyski do komputerów), telefony komórkowe i smartfony, konsole do gier, aparaty fotograficzne i kserokopiarki
01.01.07	Dostawa pojazdów oraz części samochodowych o kodach wyłącznie CN 8701 – 8708 oraz CN 8708 10
01.01.08	Dostawa metali szlachetnych oraz nieszlachetnych (wyroby stalowe, złoto, srebro, aluminium, platyna) – wyłącznie określonych w poz. 1-3 załącznika nr 12 do ustawy oraz w poz. 12-25, 33-40, 45, 46, 56 i 78 załącznika nr 15 do ustawy
01.01.09	Dostawa leków oraz wyrobów medycznych – produktów leczniczych, środków spożywczych specjalnego przeznaczenia żywieniowego oraz wyrobów medycznych, objętych obowiązkiem zgłoszenia, o którym mowa w art. 37av ust. 1 ustawy z dnia 6 września 2001 r. - Prawo farmaceutyczne. Wykaz tych towarów publikowany jest w formie corocznego obwieszczenia
01.01.10	Dostawa budynków, budowli i gruntów
01.01.11	Świadczenie usług w zakresie przenoszenia uprawnień do emisji gazów cieplarnianych, o których mowa w ustawie z dnia 12 czerwca 2015 r. o systemie handlu uprawnieniami do emisji gazów cieplarnianych
01.01.12	Świadczenie usług o charakterze niematerialnym – wyłącznie: doradczych, księgowych, prawnych, zarządczych, szkoleniowych, marketingowych, firm centralnych (head offices), reklamowych, badania rynku i opinii publicznej, w zakresie badań naukowych i prac rozwojowych
01.01.13	Świadczenie usług transportowych i gospodarki magazynowej – Sekcja H PKWiU 2015 symbol ex 49.4, ex 52.1

### 3.2. Sytuacje szczególne

#### 3.2.1. Przypadki braku obowiązku stosowania kodów GTU

Gmina nie stosuje oznaczeń GTU, jeżeli transakcja dotyczy:

- zakupu skutkującego pojawieniem się VAT należnego (np. wewnątrzwspólnotowe nabycie towaru, import towarów lub usług),
- korekty podstawy opodatkowania i podatku należnego w związku ze skorzystaniem z ulgi na złe długi,
- transakcji udokumentowanych zbiorczymi informacjami o sprzedaży ewidencjonowanej na kasie rejestrującej (np. raportem dobowym),
- transakcji udokumentowanych zbiorczymi informacjami o wykonanej dostawie/świadczeniu usług nieudokumentowanych fakturami (np. nieodpłatnym przekazaniu towarów – nawet w przypadku, gdy jest to pojedyncza transakcja w danym okresie rozliczeniowym).

#### 3.2.2. Refakturowanie

Gmina stosuje oznaczenia wskazane w tabeli z pkt 3.1. także w przypadku, gdy dokonuje refakturowania usług i towarów objętych klasyfikacją GTU.

#### 3.2.3. Oznaczenia GTU a ilość pozycji na fakturze

Co do zasady, ilość pozycji wyodrębnionych na fakturze nie ma wpływu na wybór oznaczeń GTU, które każdorazowo Gmina dopasowuje do przedmiotu transakcji. Tym samym:

- w przypadku, gdy faktura zawiera kilka pozycji, z których każda dotyczy dostawy towarów / świadczenia usług z innej kategorii GTU, Gmina stosuje kilka oznaczeń GTU (przykładowo, jeśli faktura dotyczy sprzedaży paliwa i oleju opałowego ujętych w dwóch różnych pozycjach, Gmina stosuje do całej faktury oznaczenia GTU\_02 i GTU\_03).
- w przypadku, gdy towary / usługi podlegające różnym grupowaniom GTU ujęto w ramach jednej pozycji na fakturze, Gmina również stosuje kilka oznaczeń GTU (przykładowo, gdy w jednej pozycji ujęto sprzedaż paliwa i oleju opałowego, Gmina stosuje do całej faktury oznaczenia GTU\_02 i GTU\_03),
- w przypadku, gdy faktura ma kilka pozycji, z czego tylko niektóre dotyczą grup towarów / usług objętych oznaczeniami GTU, stosowne oznaczenia stosuje się w odniesieniu do całej faktury, a nie do poszczególnych jej pozycji (przykładowo, gdy w jednej pozycji ujęto sprzedaż nieruchomości, a w dwóch kolejnych sprzedaż materiałów budowlanych, oznaczenie GTU\_10 stosuje się w odniesieniu do całej faktury).

### **3.2.4. Świadczenia kompleksowe**

W przypadku, gdy faktura dokumentuje świadczenie kompleksowe, weryfikację konieczności stosowania kodu GTU Gmina dokonuje w zależności od charakteru świadczenia zasadniczego (jeśli świadczenie zasadnicze jest dostawą towarów / świadczeniem usług z tabeli z pkt 3.1., należy zastosować odpowiedni kod; jeśli jednak dostawa towarów / świadczenie usług z tabeli z pkt 3.1. stanowią tylko świadczenia uboczne, Gmina nie stosuje kodu GTU).

## **4. Oznaczenia typów dokumentów**

### **4.1. Transakcje sprzedażowe**

#### **4.1.1. Sprzedaż za pomocą kas rejestrujących (oznaczenie RO)**

Gmina stosuje oznaczenie RO w odniesieniu do dokumentów zbiorczych wewnętrznych dokumentujących sprzedaż z kas rejestrujących. W praktyce oznaczenia RO stosują jedynie te jednostki, które posługują się kasami fiskalnymi, w zakresie transakcji dokumentowanych za pomocą raportów dobowych / miesięcznych z ww. kas.

#### **4.1.2. Dokumenty wewnętrzne (oznaczenie WEW)**

Gmina stosuje oznaczenie WEW w odniesieniu do dokumentów wewnętrznych, takich jak np. faktury wewnętrzne, noty księgowe. Oznaczenia WEW są właściwe m.in. dla dokumentów sporządzanych dla celów wykazania po stronie podatku VAT należnego otrzymanej dotacji, nieodpłatnego wydania towarów / świadczenia usług podlegającego opodatkowaniu VAT, sprzedaży na rzecz osób fizycznych zwolnionej z obowiązku rejestracji na kasie fiskalnej i nieudokumentowanej fakturą.

*Uwaga!* Oznaczeń WEW nie stosuje się do not księgowych wystawianych pomiędzy jednostkami Gminy (np. w zakresie dokumentacji zdarzenia realizowanego pomiędzy Urzędem Gminy a szkołą), gdyż transakcje te w ogóle nie podlegają opodatkowaniu VAT.

*Ponadto, oznaczeń WEW nie stosuje się także do korekt wynikających ze skorzystania z tzw. ulgi na złe długi (w takim przypadku należy odnosić się do poszczególnych faktur).*

#### **4.1.3. Faktury do paragonu (oznaczenie FP)**

Gmina stosuje oznaczenie FP w odniesieniu do transakcji, które pierwotnie zarejestrowano na kasie fiskalnej, a następnie wystawiono w odniesieniu do nich fakturę (tzw. fakturę do paragonu).

Faktury wystawiane do paragonu Gmina ujmuje w ewidencji w okresie rozliczeniowym, w którym zostały wystawione, natomiast nie zwiększają one wartości sprzedaży oraz podatku należnego za ten okres (z uwagi na to, że została ona ujęta w raporcie dobowym oraz miesięcznym w okresie rozliczeniowym, w którym co do zasady powstał obowiązek podatkowy). Dotyczy to również sytuacji, gdy nabywcą jest podatnik w rozumieniu ustawy o VAT.

#### **4.1.4. Pozostałe przypadki (brak oznaczeń)**

W odniesieniu do transakcji udokumentowanych w inny sposób (w szczególności „zwykłymi” fakturami) Gmina nie stosuje żadnych oznaczeń typów dokumentów.

#### **4.2. Transakcje zakupowe – w przypadku odliczenia VAT**

W przypadku takich transakcji, Gmina stosuje następujące oznaczenia:

##### ***4.2.1. Nabycia od małych podatników (oznaczenie MK)***

Gmina stosuje oznaczenie MK co do faktur wystawionych przez tzw. małego podatnika, który wybrał kasową metodę rozliczeń. Co do zasady, faktury takie powinny zawierać adnotację „metoda kasowa”.

##### ***4.2.2. Nabycia od rolników ryczałtowych (oznaczenie RR)***

Gmina stosuje oznaczenie RR co do faktur wystawionych na zasadach określonych w art. 116 ustawy o VAT, tj. wystawionych przez Gminę i dokumentujących nabycie produktów rolnych dokonane od rolnika ryczałtowego.

##### ***4.2.3. Dokumenty wewnętrzne (oznaczenie WEW)***

Gmina stosuje oznaczenie WEW co do dokumentów wewnętrznych wykazywanych po stronie VAT naliczonego. W praktyce, oznaczenie WEW dotyczy dokumentów dotyczących korekt rocznych / wieloletnich sporządzanych przez poszczególne jednostki.

##### ***4.2.4. Pozostałe przypadki (brak oznaczeń)***

W odniesieniu do:

- transakcji udokumentowanych w inny sposób (w szczególności „zwykłymi” fakturami),
- transakcji, w ramach których nie odlicza się VAT i które nie są ujmowane w ewidencji VAT (choćby były udokumentowane w sposób odpowiadający oznaczeniom opisanym powyżej),

- Gmina nie stosuje żadnych oznaczeń typów dokumentów.

#### **5. Oznaczenia procedur podatkowych**

##### **5.1. Transakcje sprzedażowe**

##### ***5.1.1. Mechanizm podzielonej płatności (oznaczenie MPP)***

Gmina stosuje oznaczenie MPP, jeśli transakcja spełnia **jednocześnie** poniższe przesłanki:

- została udokumentowana fakturą o wartości powyżej 15 tys. PLN brutto,
- dotyczy (przynajmniej w części) towarów / usług z załącznika nr 15 do ustawy o VAT (stanowiącym załącznik nr 2 do niniejszej instrukcji).

Gmina obligatoryjnie stosuje oznaczenie MPP nawet w przypadku, gdy przynajmniej tylko jedna pozycja na fakturze obejmuje nabycie towarów lub usług, o których mowa w załączniku nr 15 do ustawy o VAT (niezależnie od wartości tej pozycji), a kwota należności ogółem z faktury stanowi kwotę, o której mowa w art. 19 ustawy - Prawo przedsiębiorców (na moment sporządzania instrukcji kwota ta przekracza wartość 15.000 PLN brutto).

**UWAGA! Oznaczenie MPP dotyczy wyłącznie transakcji objętej obowiązkiem stosowania mechanizmu podzielonej płatności – nie należy go zatem stosować do faktur sprzedaży, w których Gmina dobrowolnie zawiera informację o płatności mechanizmem / faktur, które nabywca dobrowolnie opłaca za pomocą mechanizmu.**

**Zastosowanie oznaczenia MPP niezasadnie (tj. w odniesieniu do transakcji, która nie jest objęta obowiązkowym mechanizmem podzielonej płatności, nawet jeśli faktycznie płatność uiszczana jest w ten sposób) jest nieprawidłowością, mogącą potencjalnie skutkować wezwaniem Gminy do korekty pliku JPK\_V7M, a docelowo nawet nałożenia sankcji.**

#### **5.1.2. Powiązania z innymi podmiotami (oznaczenie TP)**

Jeśli sprzedaż została zrealizowana na rzecz podmiotów powiązanych, Gmina stosuje oznaczenie TP.

Powiązania należy rozumieć zgodnie z art. 32 ust. 2 pkt 1 ustawy o VAT – przepis ten odwołuje się do definicji podmiotów powiązanych określonych w ustawie o PIT i ustawie o CIT. Przez podmioty powiązane rozumie się:

- podmioty, z których jeden podmiot wywiera znaczący wpływ na co najmniej jeden inny podmiot;
- podmioty, na które wywiera znaczący wpływ:
  - ten sam inny podmiot lub
  - małżonek, krewny lub powinowaty do drugiego stopnia osoby fizycznej wywierającej znaczący wpływ na co najmniej jeden podmiot;
- spółkę niemającą osobowości prawnej i jej wspólników;
- podatnika i jego zagraniczny zakład, a w przypadku podatkowej grupy kapitałowej - spółkę kapitałową wchodzącą w jej skład i jej zagraniczny zakład.

Przez wywieranie znaczącego wpływu należy rozumieć:

- posiadanie bezpośrednio lub pośrednio co najmniej 25% udziałów w kapitale, praw głosu w organach kontrolnych, stanowiących lub zarządzających, czy udziałów lub praw do udziału w zyskach;
- faktyczną zdolność osoby fizycznej do wpływania na podejmowanie kluczowych decyzji gospodarczych przez osobę prawną lub jednostkę organizacyjną nieposiadającą osobowości prawnej;
- pozostawanie w związku małżeńskim albo występowanie pokrewieństwa lub powinowactwa do drugiego stopnia.

Nadto, jeżeli pomiędzy podmiotami występują relacje, które nie są ustanawiane lub utrzymywane z uzasadnionych przyczyn ekonomicznych, w tym mające na celu manipulowanie strukturą właścicielską lub tworzenie cyrkularnych struktur właścicielskich, to podmioty, pomiędzy którymi występują takie relacje, uznaje się za podmioty powiązane.

Zgodnie z treścią przywołanych powyżej przepisów, termin „podmioty powiązane” należy rozumieć możliwie szeroko. Istnienie powiązań kapitałowych możliwe jest do ustalenia poprzez analizę danych liczbowych. Natomiast istnienie powiązań osobowych wymaga każdorazowej analizy występowania „znaczącego wpływu”. Wydaje się, że za osoby wywierające w Gminie „znaczący wpływ” można uznać osoby na stanowiskach kierowniczych.

#### **5.1.3. Transakcje z podmiotami z innych państw (oznaczenia: SW, TT\_WNT, TT\_D, I\_42, I\_63)**

Jeśli sprzedaż została dokonana na rzecz podmiotu z innego państwa, Gmina stosuje oznaczenia:

- SW (gdy transakcja dotyczy sprzedaży wysyłkowej),
- TT\_WNT (gdy transakcja dotyczy wewnątrzwspólnotowego nabycia towaru w ramach transakcji trójstronnej),
- TT\_D (gdy transakcja dotyczy dostawy towarów w ramach transakcji trójstronnej),
- I\_42 (gdy transakcja dotyczy wewnątrzwspólnotowej dostawy towarów następującej po imporcie w ramach procedury celnej 42),
- I\_63 (gdy transakcja dotyczy wewnątrzwspólnotowej dostawy towarów następującej po imporcie w ramach procedury celnej 63).

#### **5.1.4. Sprzedaż bonów na określone towary lub usługi (oznaczenie B\_SPV, B\_SPV DOSTAWA, B\_MPV PROWIZIA)**

Jeśli transakcja dotyczy bonów, Gmina stosuje oznaczenia:

- B\_SPV

Gmina stosuje oznaczenie B\_SPV w przypadku, gdy transakcja dotyczy przekazania tzw. bonu jednego przeznaczenia dokonanego przez Gminę działającą we własnym imieniu. Pod pojęciem „bonu jednego przeznaczenia (bon SPV)” rozumie się dokument o określonej wartości (taki jak np. karta podarunkowa, talon), który można użyć celem nabycia określonych towarów lub usług – przy czym w przypadku bonu SPV z góry znana powinna być kwota podatku (tj. bon powinien uprawniać do nabycia towarów / usług opodatkowanych jedną, z góry znaną stawką) oraz miejsce dostawy / świadczenia usług (tj. bon przykładowo powinien uprawniać do jego realizacji tylko na terytorium Polski).

- B\_SPV DOSTAWA

Gmina stosuje oznaczenie B\_SPV DOSTAWA, w przypadku, gdy transakcja dotyczy dostawy towarów lub świadczenia usług, których dotyczy bon jednego przeznaczenia, wykonywanych przez Gminę, a zapłatą za to będzie bon wyemitowany przez inny niż Gmina podmiot.

- **B\_MPV PROWIZJA**

Gmina stosuje oznaczenie B\_MPV PROWIZJA, gdy transakcja dotyczy świadczenia usług pośrednictwa oraz innych usług dotyczących transferu tzw. bonu różnego przeznaczenia, opodatkowanego zgodnie z art. 8b ust. 2 ustawy o VAT. Pod pojęciem bonu różnego przeznaczenia (bonu MPV) rozumie się dokument o określonej wartości (taki jak np. karta podarunkowa, talon), który można użyć celem nabycia określonych towarów lub usług, inny niż bon jednego przeznaczenia. Oznacza to, że w przypadku bonu MPV nie jest z góry znana kwota podatku (tj. bon uprawnia do nabycia towarów / usług opodatkowanych różnymi stawkami) lub miejsce dostawy / świadczenia usług (tj. bon przykładowo uprawnia do jego realizacji na terenie różnych państw).

Oznaczenie B\_MPV PROWIZJA dotyczy usług pośrednictwa oraz innych usług dotyczących bonu MPV, a zatem dotyczy przykładowo sytuacji, gdyby Gmina dokonywała dostawy bonu uprawniającego do skorzystania z usług / nabycia towarów innego aniżeli Gmina podmiotu.

#### ***5.1.5. Sprzedaż opodatkowana na zasadzie marży (oznaczenia MR\_T, MR\_UZ)***

Jeżeli transakcja dotyczy sprzedaży opodatkowanej na zasadach marży, Gmina stosuje oznaczenia:

- **MR\_T**

Gmina stosuje oznaczenie w przypadku świadczenia usług turystyki. Zasadniczo dotyczy to transakcji, w których Gmina poniosła koszty z tytułu nabycia towarów i usług dla bezpośredniej korzyści szeroko rozumianego turysty, takie jak np. transport, zakwaterowanie, wyżywienie, ubezpieczenie, a następnie sprzedaje je z marżą.

- **MR\_UZ**

Gmina stosuje oznaczenie w przypadku sprzedaży towarów używanych. Na potrzeby procedury marży, jako towary używane rozumie się ruchome dobra materialne nadające się do dalszego użytku w ich aktualnym stanie lub po naprawie, inne niż dzieła sztuki, przedmioty kolekcjonerskie, antyki oraz inne niż metale szlachetne lub kamienie szlachetne. Procedura marży znajduje zastosowanie w przypadku, gdy Gmina wcześniej zakupiła dany towar celem jego odsprzedaży od podmiotów wymienionych w art. 120 ust. 10 ustawy o VAT (zasadniczo oznaczenie MR\_UZ nie znajdzie natomiast zastosowania, gdy sprzedawany jest towar używany uprzednio w ramach działalności Gminy).

#### ***5.1.6. Sprzedaż usług telekomunikacyjnych, nadawczych i elektronicznych (oznaczenie EE)***

Gmina stosuje oznaczenie EE, jeśli transakcja dotyczy usług telekomunikacyjnych, nadawczych i elektronicznych. Dotyczy to także sytuacji obciążenia pracownika np. kosztami abonamentu telefonicznego, które jest traktowane jako refakturowanie usługi wyświadczonej przez operatora telefonii komórkowej.

## 5.2. Transakcje zakupowe

### 5.2.1. Oznaczenia a kwestia odliczenia podatku VAT

Gmina stosuje oznaczenia określone w pkt 5.2.2.-5.2.3. wyłącznie w odniesieniu do wydatków, co do których dokonuje przynajmniej częściowego odliczenia podatku VAT.

Oznaczenia nie są stosowane w odniesieniu do wydatków, których Gmina nie ujmuje w ewidencjach po stronie zakupu dla celów VAT (w odniesieniu do których Gminie nie przysługuje prawo do odliczenia VAT lub gdy Gmina nie korzysta z prawa do odliczenia).

### 5.2.2. Mechanizm podzielonej płatności (oznaczenie MPP)

Oznaczenie stosuje się, gdy Gmina nabywa towary / usługi na zasadach określonych w pkt 5.1.1., tj. gdy:

- transakcja została udokumentowana fakturą o wartości powyżej 15 tys. PLN brutto,
- transakcja dotyczy (przynajmniej w części) towarów / usług z załącznika nr 15 do ustawy o VAT (stanowiącego załącznik nr 2 do niniejszej instrukcji).

Gmina obligatoryjnie stosuje oznaczenie MPP również w przypadku, gdy przynajmniej tylko jedna pozycja na fakturze obejmuje nabycie towarów lub usług, o których mowa w załączniku nr 15 do ustawy o VAT (niezależnie od wartości tej pozycji), a kwota należności ogółem z faktury stanowi kwotę, o której mowa w art. 19 ustawy - Prawo przedsiębiorców (na moment sporządzania instrukcji kwota ta przekracza wartość 15.000 PLN brutto).

**UWAGA!** Oznaczenie MPP dotyczy wyłącznie transakcji objętej obowiązkiem stosowania mechanizmu podzielonej płatności – nie należy go zatem stosować do faktur, które Gmina dobrowolnie (wobec braku takiego obowiązku) opłaca za pomocą mechanizmu. Jednocześnie oznaczenie MPP Gmina stosuje także do faktur zakupowych, które, mimo istnienia takiego obowiązku, nie zostały oznaczone na fakturze przez sprzedawcę stosowną adnotacją.

Zastosowanie oznaczenia MPP niezasadnie (tj. w odniesieniu do transakcji, która nie jest objęta obowiązkowym mechanizmem podzielonej płatności, nawet jeśli faktycznie płatność uiszczana jest w ten sposób) jest nieprawidłowością, mogącą potencjalnie skutkować wezwaniem Gminy do korekty pliku JPK V7M, a docelowo nawet nałożenia sankcji.

### 5.2.3. Import towarów (oznaczenie IMP)

Oznaczenie stosuje się w przypadku transakcji importu towarów (nie usług!) dokonywanego przez Gminę.

## 6. Faktury korygujące

### 6.1. Zasada ogólna

Gmina dla faktur korygujących stosuje oznaczenia symbolami, o których mowa w pkt 3-5 także w sytuacji, gdy faktura pierwotna rozliczona była przed 1 października 2020 r. i nie podlegała



obowiązkowi stosowania tych oznaczeń.

## **6.2. Faktury korygujące a grupowania GTU**

Jeśli faktura pierwotna obejmowała towary/usługi objęte oznaczeniami GTU oraz towary/usługi nieobjęte tymi oznaczeniami, Gmina oznacza fakturę korygującą odpowiednim symbolem/symbolami GTU wyłącznie w przypadku, gdy korekta dotyczy pozycji podlegającej/yh obowiązkiem oznaczenia symbolem GTU.

## **6.3. Faktury korygujące a oznaczenie FP**

Faktury korygujące do faktur oznaczonych symbolem FP Gmina może wystawiać na dwa sposoby:

- 1) z oznaczeniem FP – w takim przypadku Gmina uwzględnia kwotę korekty wynikającą z takiej faktury np. w wierszu dotyczącym wpisu raportu z kasy fiskalnej, a w przypadku korekt na plus – Gmina dodatkowo ewidencjonuje korektę na kasie fiskalnej i w ten sposób uwzględnia ją w pliku;
- 2) bez oznaczenia FP – wówczas Gmina nie uwzględnia kwoty korekty wynikającej z takiej faktury w innym wierszu, przy czym sposób ten jest wykluczony w przypadku korekt na plus, jeśli są one dodatkowo zaewidencjonowane na kasie fiskalnej i w ten sposób uwzględnione.

## **6.4. Faktury korygujące a oznaczenie MPP**

Jeśli faktura pierwotna podlegała obowiązkowemu oznaczeniu MPP, a po wystawieniu faktury korygującej jej wartość jest równa lub niższa 15 tys. PLN brutto, Gmina nie oznacza faktury korygującej symbolem MPP. Jeśli taka korekta następuje jeszcze przed przesłaniem pliku, w którym miała zostać zaewidencjonowana faktura pierwotna, Gmina może wykazać fakturę pierwotną bez oznaczenia MPP.

Jeśli jednak po korekcie faktura nadal opiewa na kwotę wyższą aniżeli 15 tys. PLN brutto, oznaczenie MPP Gmina stosuje również w odniesieniu do faktury korygującej.

## II. OZNACZENIA TRANSAKCJI WYSTĘPUJĄCYCH W GMINIE

### 1. Założenia ogólne

Oznaczenia dotyczą transakcji (i ich warunków) zidentyfikowanych w Gminie i jej jednostkach na dzień 21 września 2020 r. W przypadku wystąpienia nowych transakcji / zmiany warunków realizacji transakcji dotychczasowych (np. w zakresie sposobu dokumentowania, statusu nabywców jako podmiotów powiązanych, etc.) należy postępować zgodnie z procedurą określoną w punkcie IV. Zaleca się również także, by:

- w przypadku transakcji sprzedażowych: weryfikować przedmiot transakcji z załącznikiem nr 3 do niniejszej instrukcji (pod kątem klasyfikacji GTU),
- w przypadku transakcji sprzedażowych z podmiotami powiązanymi: weryfikować stronę transakcji dokonywanej przez Gminę, pod kątem istnienia powiązań wymagających zastosowania stosownych oznaczeń (por. część I., pkt 5.1.2. instrukcji),
- w przypadku transakcji sprzedażowych i zakupowych, w zakresie faktur opiewających na kwotę powyżej 15 tys. PLN brutto: weryfikować przedmiot transakcji z załącznikiem nr 2 do niniejszej instrukcji, będącym odzwierciedleniem załącznika nr 15 do ustawy o VAT (pod kątem konieczności stosowania oznaczenia MPP).

## 2. Urząd Gminy

### 2.1. Transakcje sprzedażowe

Przebieg transakcji	OZNACZENIA			
	Typ dokumentów	Kod GTU * nie dotyczy sprzedaży, o której mowa w części I, pkt 3.2.1. instrukcji	Procedura podatkowa	
			TP	MPP
				Inne
Budynki, budowle i grunty	brak	10	brak	brak
Wynajem/wydzierżawienie powierzchni użytkowych	brak	brak	TAK - w przypadku spółki komunalnej / instytucji kultury	brak
Dzierżawa gruntów	brak	brak	brak	brak

### 2.2. Transakcje zakupowe

Przebieg transakcji	OZNACZENIA	
	Typ dokumentów	Procedura podatkowa
Usługi budowlane, remontowe, modernizacja nieruchomości	brak	MPP - w przypadku faktur powyżej 15 tys. brutto
Korekta roczna / wieloletnia podatku naliczonego	WEW	brak

W przypadku pozostałych transakcji zakupowych Urząd nie stosuje oznaczeń, przy założeniu kontynuacji dotychczasowych warunków zakupu.

### 3. Gminne Przedszkole w Tworogu

#### 3.1. Transakcje sprzedażowe

Gminne Przedszkole w Tworogu	Typ dokumentów	Kod GTU <i>nie dotyczy sprzedaży, o której mowa w części I, pkt 3.2.1. instrukcji</i>	Procedura podatkowa		
			TP	MPP	Inne
Sprzedaż posiłków kadry pedagogicznej / innych podmiotów (poza uczniami)	brak	brak	brak	brak	brak

#### 3.2. Transakcje zakupowe

Gminne Przedszkole w Tworogu nie dokonuje nabyć wymagających oznaczeń.

W przypadku, gdy Gminne Przedszkole w Tworogu nie dokonuje odliczenia podatku VAT i tym samym nie ujmuje transakcji w rozliczeniach VAT po stronie zakupu, Gminne Przedszkole w Tworogu nie stosuje oznaczeń (przy założeniu dotychczasowej kontynuacji rozliczeń).

#### 4. Szkoła Podstawowa w Tworogu

##### 4.1. Transakcje sprzedażowe

Przedmiot transakcji	Typ dokumentów	Kod GTU * nie dotyczy sprzedaży, o której mowa w części I, pkt 3.2.1. instrukcji	Procedura podatkowa		
			TP	MPP	Inne
Sprzedaż posiłków kadry pedagogicznej / innych podmiotów (poza uczniami)	brak	brak	brak	brak	brak
Wynajem obiektów sportowych	brak	brak	brak	brak	brak
Wynajem pomieszczeń mieszkalnych	brak	brak	brak	brak	brak
Dzierżawa gruntów	brak	brak	brak	brak	brak
Media (refaktury)	brak	brak	brak	brak	brak

##### 4.2. Transakcje zakupowe

Przedmiot transakcji	OZNACZENIA	
	Typ dokumentów	Procedura podatkowa
Sprzęt elektroniczny	brak	MPP - w przypadku faktur powyżej 15 tys. brutto
Korekta roczna / wieloletnia podatku naliczonego	WEW	brak

Zastosowanie powyższych oznaczeń jest konieczne wyłącznie w przypadku odliczenia (w tym częściowego) podatku VAT naliczonego z faktur za usługi wymienione w powyższej tabeli. W przypadku pozostałych transakcji zakupowych Szkoła Podstawowa w Tworogu nie stosuje oznaczeń, przy założeniu kontynuacji dotychczasowych warunków zakupu.

## 5. Zespół Szkolno-Przedszkolny w Boruszowicach

### 5.1. Transakcje sprzedażowe

Typ dokumentów	Kod GfU nie dotyczy sprzedaży o której mowa w części I, pkt 3.2.1. instrukcji	Procedura podatkowa		
		TP	MPP	Inne
Sprzedaż posiłków kadry pedagogicznej / innych podmiotów (poza uczniami)	brak	brak	brak	brak
Wynajem obiektów sportowych	brak	brak	brak	brak
Dzierżawa gruntów	brak	brak	brak	brak
Media (refaktury)	brak	brak	brak	brak

### 5.2. Transakcje zakupowe

Przedmiot transakcji	Oznaczenie	
	Typ dokumentów	Procedura podatkowa
Sprzęt elektroniczny	brak	MPP - w przypadku faktur powyżej 15 tys. brutto
Korekta roczna / wieloletnia podatku naliczonego	WEW	brak

Zastosowanie powyższych oznaczeń jest konieczne wyłącznie w przypadku odliczenia (w tym częściowego) podatku VAT naliczonego z faktur za usługi wymienione w powyższej tabeli. W przypadku pozostałych transakcji zakupowych Zespół Szkolno-Przedszkolny w Boruszowicach nie stosuje oznaczeń, przy założeniu kontynuacji dotychczasowych warunków zakupu.

## 6. Zespół Szkolno-Przedszkolny w Wojsce

### 6.1. Transakcje sprzedażowe

Przedmiot transakcji	Typ dokumentów	Kod GTU * nie dotyczy sprzedaży o której mowa w części II pkt 3.2.1 instrukcji	OZNACZENIA		
			Typ	Mpp	Inne
Sprzedaż posiłków kadry pedagogicznej / innych podmiotów (poza uczniami)	brak	brak	brak	brak	brak
Wynajem pomieszczeń mieszkalnych	brak	brak	brak	brak	brak
Media (refaktury)	brak	brak	brak	brak	brak

### 6.2. Transakcje zakupowe

Przedmiot transakcji	OZNACZENIA	
	Typ dokumentów	Procedura podatkowa
Sprzęt elektroniczny	brak	MPP - w przypadku faktur powyżej 15 tys. brutto
Korekta roczna / wieloletnia podatku naliczonego	WEW	brak

Zastosowanie powyższych oznaczeń jest konieczne wyłącznie w przypadku odliczenia (w tym częściowego) podatku VAT naliczonego z faktur za usługi wymienione w powyższej tabeli. W przypadku pozostałych transakcji zakupowych Zespół Szkolno-Przedszkolny w Wojsce nie stosuje oznaczeń, przy założeniu kontynuacji dotychczasowych warunków zakupu.

## **7. Zespół Obsługi Placówek Oświatowych**

### **7.1. Transakcje sprzedażowe**

Ze względu na brak sprzedaży towarów i usług podlegającej VAT i tym samym ujmowania transakcji w rozliczeniach VAT po stronie sprzedaży, Zespół Obsługi Placówek Oświatowych nie stosuje oznaczeń.

### **7.2. Transakcje zakupowe**

Zespół Obsługi Placówek Oświatowych nie dokonuje nabyć wymagających oznaczeń.

W przypadku, gdy Zespół Obsługi Placówek Oświatowych nie dokonuje odliczenia podatku VAT i tym samym nie ujmuje transakcji w rozliczeniach VAT po stronie zakupu, Zespół Obsługi Placówek Oświatowych nie stosuje oznaczeń (przy założeniu dotychczasowej kontynuacji rozliczeń).



### III. PROCEDURA POSTĘPOWANIA NA WYPADEK IDENTYFIKACJI BŁĘDÓW / ZMIANY DANYCH W JPK\_V7M

W terminie 14 dni od dnia:

- stwierdzenia przez podatnika, że przesłana ewidencja zawiera błędy lub dane niezgodne ze stanem faktycznym lub
- zmiany danych zawartych w przesłanej ewidencji

- Gmina jest obowiązana przesłać korektę ewidencji na zasadach określonych w art. 99 ust. 11c ustawy o VAT. W takich sytuacjach wskazane wydaje się postępowanie według następujących reguł:

[Etap 1] Osoba odpowiedzialna za rozliczenia VAT w jednostce, której dotyczy błąd / konieczność zmiany danych, w dniu identyfikacji błędu / zmiany danych informuje w formie pisemnej lub za pośrednictwem poczty elektronicznej osobę odpowiedzialną za rozliczenia VAT w Gminie Panią Danutę Mrówkę o obowiązku dokonania korekty pliku JPK\_V7M.

[Etap 2] Osoba odpowiedzialna za rozliczenia VAT w jednostce, której dotyczy błąd / zmiana danych, jest zobowiązana w terminie 7 dni od zidentyfikowania błędu / zmiany danych do dokonania stosownej korekty pliku JPK\_V7M. Ww. korekta lub informacja o dokonanej korekcie w systemie finansowo-księgowym przekazana zostaje osobie odpowiedzialnej za rozliczenia VAT w Gminie.

[Etap 3] Osoba odpowiedzialna za rozliczenia VAT w Gminie Pani Danuta Mrówka w terminie 2 dni scala dane z jednostki z danymi pozostałych jednostek i w terminie 3 dni po scaleniu danych dokonuje weryfikacji.

[Etap 4] Pani Danuta Mrówka jako osoba odpowiedzialna za rozliczenia VAT w Gminie składa stosowną korektę pliku JPK\_V7M, zapewniając, by dochowany został 14-dniowy termin na złożenie korekty od identyfikacji błędu / zmiany danych.

#### IV. PROCEDURA NA WYPADEK OTRZYMANIA WEZWANIA DO SKORYGOWANIA JPK\_V7M

W przypadku otrzymania wezwania od naczelnika urzędu skarbowego do skorygowania pliku JPK\_V7M, należy postępować według następujących reguł:

**[Etap 1]** Osoba odpowiedzialna za prowadzenie rozliczeń VAT w Gminie ustala, których jednostek dotyczy wezwanie (tj. w zakresie transakcji których jednostek zostały zidentyfikowane błędy) i nie później niż w kolejnym dniu roboczym od otrzymania wezwania przekazuje je osobom odpowiedzialnym za rozliczenia VAT w tych jednostkach.

**[Etap 2]** Osoby odpowiedzialne za rozliczenia VAT w jednostkach, których dotyczą błędy, są zobowiązane w terminie 5 dni od powiadomienia o wezwaniu do ustosunkowania się do wezwania poprzez:

- dokonanie stosownej korekty pliku JPK\_V7M w zakresie wskazanym w wezwaniu lub
- przekazanie osobie odpowiedzialnej za prowadzenie rozliczeń VAT w Gminie pisemnych wyjaśnień, dlaczego korekta uważana jest za niezasadną.

Ww. korekty lub wyjaśnienia przekazane zostają osobie odpowiedzialnej za rozliczenia VAT w Gminie.

**[Etap 3]** Osoba odpowiedzialna za rozliczenia VAT w Gminie:

- w przypadku otrzymania korekty pliku JPK\_V7M – w terminie 2 dni scala dane z jednostki z danymi pozostałych jednostek i dokonuje weryfikacji,
- w przypadku otrzymania wyjaśnień – w terminie 2 dni dokonuje weryfikacji

**[Etap 4]** Osoba odpowiedzialna za rozliczenia VAT w Gminie składa stosowną korektę pliku JPK\_V7M lub pismo wyjaśniające – nie później niż w kolejnym dniu roboczym po dokonanej weryfikacji.

## V. ZASADY IDENTYFIKACJI I RAPORTOWANIA NOWYCH TRANSAKCJI

### 1. Zasady identyfikacji i raportowania nowych transakcji – sprzedaż - podatek należny

#### 1.1. Etap 1: Analiza typu dokumentu

##### 1.1.1. Jeżeli transakcja jest udokumentowana:

- dokumentem zbiorczym wewnętrznym zawierającym sprzedaż z kas rejestrujących (np. raportem dobowym z kasy fiskalnej – zob. cz. I, pkt 4.1.1.) – należy zastosować oznaczenie RO,
- dokumentem wystawianym dla celów VAT, innym niż faktura lub paragon (np. fakturą wewnętrzną - zob. cz. I, pkt 4.1.2.) – należy zastosować oznaczenie WEW,
- fakturą wystawioną do paragonu lub fakturą wystawianą za pomocą kasy fiskalnej (zob. cz. I, pkt 4.1.3.) – należy zastosować oznaczenie FP.

1.1.2. Jeżeli transakcja jest udokumentowana innym dokumentem (zwłaszcza „zwykłą” fakturą, inną niż wystawioną do paragonu na żądanie nabywcy), nie należy stosować w tym zakresie żadnych oznaczeń (zob. cz. 1, pkt 4.1.4.); należy natomiast przejść do dalszych kroków instrukcji.

#### 1.2. Etap 2: Identyfikacja przedmiotu transakcji (GTU)

1.2.1. W sytuacji wystąpienia sprzedaży udokumentowanej fakturą, należy podjąć kroki opisane w dalszych punktach. W przypadku sprzedaży niedokumentowanej fakturami należy zastosować cz. I, pkt 3.2.1 niniejszej instrukcji.

1.2.2. Przedmiot transakcji należy określić poprzez przyporządkowanie go do określonej kategorii z tabeli z cz. I, pkt 3.1. instrukcji. W tym celu należy dokonać analizy oznaczeń PKWiU / CN i określić, czy przedmiot transakcji jest wskazany w określonej kategorii tabeli (pomocniczo, szczegółowy wykaz towarów i usług podlegających grupowaniu GTU zawarty jest w załączniku nr 3 do instrukcji).

1.2.3. Jeśli przedmiot transakcji mieści się w kategorii wskazanej w tabeli z cz. I, pkt 3.1. instrukcji, należy przyporządkować sprzedaż do odpowiedniego kodu GTU. Jeśli transakcja dotyczy sprzedaży nieujętej w tabeli, nie należy posługiwać się kodem GTU.

1.2.4. W przypadku wątpliwości / braku możliwości samodzielnego sklasyfikowania przedmiotu transakcji, należy skonsultować się z pracownikiem odpowiedzialnym za dokonanie transakcji, celem uzyskania informacji o klasyfikacji przedmiotu transakcji do oznaczeń PKWiU/CN.

1.2.5. Gdy konsultacje nie przyniosą efektu, w takim przypadku rekomendowane jest wystąpienie z wnioskiem o wydanie opinii klasyfikacyjnej przez GUS lub analiza definicji ustawowych, zgodnie z poniższą tabelą.

Wzrost / Wzrost / Wzrost	Wzrost / Wzrost / Wzrost
Napoje alkoholowe	Analiza definicji z przepisów o podatku akcyzowym (art. 92-97 ustawy o podatku akcyzowym)
Benzyna, oleje napędowe, paliwa	Wniosek o wydanie opinii klasyfikacyjnej do GUS wg PKWiU 2015
Olej opałowy	Wniosek o wydanie opinii klasyfikacyjnej do GUS wg PKWiU 2015
Tytoń i wyroby nikotynowe	Analiza definicji z przepisów o podatku akcyzowym (art. 2 ust. 1 pkt 35 i pkt 36 oraz art. 98-99c ustawy o podatku akcyzowym)
Odpady	Wniosek o wydanie opinii klasyfikacyjnej do GUS wg PKWiU 2008
Urządzenia elektroniczne	Wniosek o wydanie opinii klasyfikacyjnej do GUS wg PKWiU 2008
Pojazdy samochodowe	Wniosek o wydanie opinii klasyfikacyjnej do GUS wg PKWiU 2015
Wyroby stalowe / metale	Wniosek o wydanie opinii klasyfikacyjnej do GUS wg PKWiU 2008 (w odniesieniu do wyrobów z załącznika nr 15) / 2015 (w odniesieniu do wyrobów z załącznika nr 12, tj. niektórych rodzajów złota, srebra i platyny)
Leki i wyroby medyczne	Analiza przepisów ustawy z dnia 6 września 2001 r. – Prawo farmaceutyczne, a także corocznego obwieszczenia wydawanego na podstawie art. 37av ust. 14 tej ustawy
Budynki, budowle, grunty	Analiza przepisów ustawy z dnia 7 lipca 1994 r. - Prawo budowlane (pomocniczo – przepisy o VAT nie odsyłają wprost do tej ustawy)
Uprawnienia do emisji gazów cieplarnianych	Analiza przepisów ustawy z dnia 12 czerwca 2015 r. o systemie handlu uprawnieniami do emisji gazów cieplarnianych
Usługi niematerialne	Wniosek o wydanie opinii klasyfikacyjnej do GUS wg PKWiU 2008 (pomocniczo – przepisy o VAT nie odnoszą się w tym zakresie wprost do PKWiU). Jednocześnie, zgodnie z wytycznymi MF, usługi niematerialne należy rozumieć możliwie szeroko.
Świadczenie usług transportowych i gospodarki magazynowej	Wniosek o wydanie opinii klasyfikacyjnej do GUS wg PKWiU 2008

1.2.6. Wniosek o wydanie opinii klasyfikacyjnej należy złożyć według następującej instrukcji:

- wniosek powinien zawierać proponowaną klasyfikację PKWiU wraz z uzasadnieniem,
- wniosek należy przesłać w formie tradycyjnej na adres: *Urząd Statystyczny w Łodzi, Ośrodek Klasyfikacji i Nomenklatur, 93-176 Łódź, ul. Suwalska 29* lub złożyć w formie elektronicznej, za pomocą formularza dostępnego na stronie: <https://lodz.stat.gov.pl/osrodki/osrodek-klasyfikacji-i-nomenklatur-urzedu-statystycznego-w-lodzi/formularz/>
- od wniosku ponoszona jest opłata, której wysokość każdorazowo określa GUS po otrzymaniu wniosku.

1.2.7. Po otrzymaniu opinii klasyfikacyjnej, należy:

- w przypadku odpadów, urządzeń elektronicznych, wyrobów stalowych, metali szlachetnych, świadczenia usług transportowych i gospodarki magazynowej – zweryfikować, czy PKWiU określone przez GUS jest zgodne z PKWiU zaznaczonym przy opisie grupowań GTU (zob. tabela z cz. I, pkt 3.2.1. instrukcji oraz załącznik nr 3 do instrukcji),

- w przypadku benzyny, oleju napędowego, paliw, oleju opałowego, pojazdów samochodowych – dokonać weryfikacji kodu CN na podstawie znanej klasyfikacji PKWiU poprzez ustalenie właściwej klasyfikacji CN na podstawie klasyfikacji PKWiU 2015 – w tym celu pomocne będzie zestawienie (klucz powiązań) dostępne na stronie internetowej:  
[https://stat.gov.pl/Klasyfikacje/doc/pkwiu\\_15/pdf/klucz%20PKWiU\\_2015\\_CN\\_20\\_1\\_sier\\_2020.pdf](https://stat.gov.pl/Klasyfikacje/doc/pkwiu_15/pdf/klucz%20PKWiU_2015_CN_20_1_sier_2020.pdf)
- a następnie zweryfikować, czy kod CN jest zgodny z kodem przy opisie grupowań GTU.

### 1.3. Etap 3: Analiza procedury podatkowej

1.3.1. Mechanizm podzielonej płatności. Jeśli transakcja spełnia przesłanki określone w części I, pkt 5.1.1. należy zastosować oznaczenie MPP. **Uwaga!** W przypadku trudności ze stwierdzeniem, czy transakcja dotyczy towarów / usług z załącznika nr 15 do ustawy o VAT, należy zwrócić się do pracownika nadzorującego transakcję, a w przypadku dalszych wątpliwości zaleca się wystąpienie o opinię klasyfikacyjną GUS (zob. pkt 1.2.7.).

1.3.2. Powiązania z innymi podmiotami. Jeśli transakcja spełnia przesłanki określone w części I, pkt 5.1.2. należy zastosować oznaczenie TP.

1.3.3. Transakcje z podmiotami z innych państw. Jeśli transakcja spełnia przesłanki określone w części I, pkt 5.1.3. należy zastosować odpowiednio oznaczenie SW, TT\_WNT, TT\_D, I\_42 lub I\_63.

1.3.4. Sprzedaż bonów na określone towary lub usługi. Jeśli transakcja spełnia przesłanki określone w części I, pkt 5.1.4. należy zastosować odpowiednio oznaczenie B\_SPV, B\_SPV DOSTAWA, B\_MPV PROWIZJA.

1.3.5. Sprzedaż opodatkowana na zasadzie marży. Jeśli transakcja spełnia przesłanki określone w części I, pkt 5.1.5. należy zastosować odpowiednio oznaczenie MR\_T, MR\_UZ.

1.3.6. Sprzedaż usług telekomunikacyjnych, nadawczych i elektronicznych. Jeśli transakcja spełnia przesłanki określone w części I, pkt 5.1.6. należy zastosować odpowiednio oznaczenie EE.

### 1.4. Przykład procesu identyfikacji i klasyfikacji nowej transakcji sprzedażowej

1.4.1. Gmina dokonała sprzedaży samochodu na rzecz spółki komunalnej. Transakcja została udokumentowana fakturą o wartości 17 tys. PLN brutto.

1.4.2. Typy dokumentów. Skoro transakcja została udokumentowana fakturą i nie jest to faktura wystawiana na żądanie nabywcy, brak jest obowiązku stosowania dodatkowych oznaczeń.

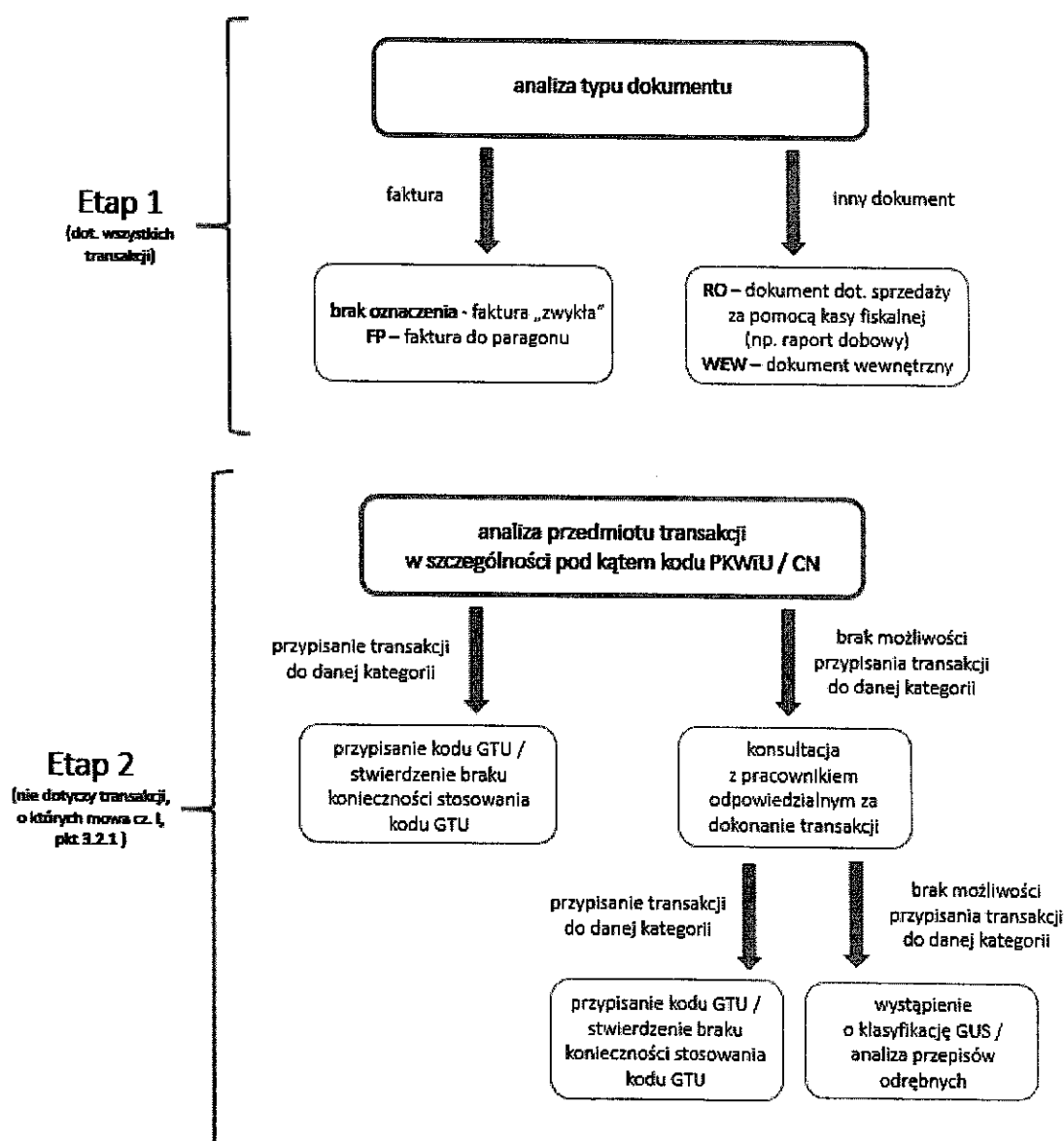
1.4.3. Przedmiot transakcji. Jeśli transakcja dotyczy samochodów o kodach wyłącznie CN 8701 – 8708 oraz CN 8708 10, należy zastosować kod GTU 07.

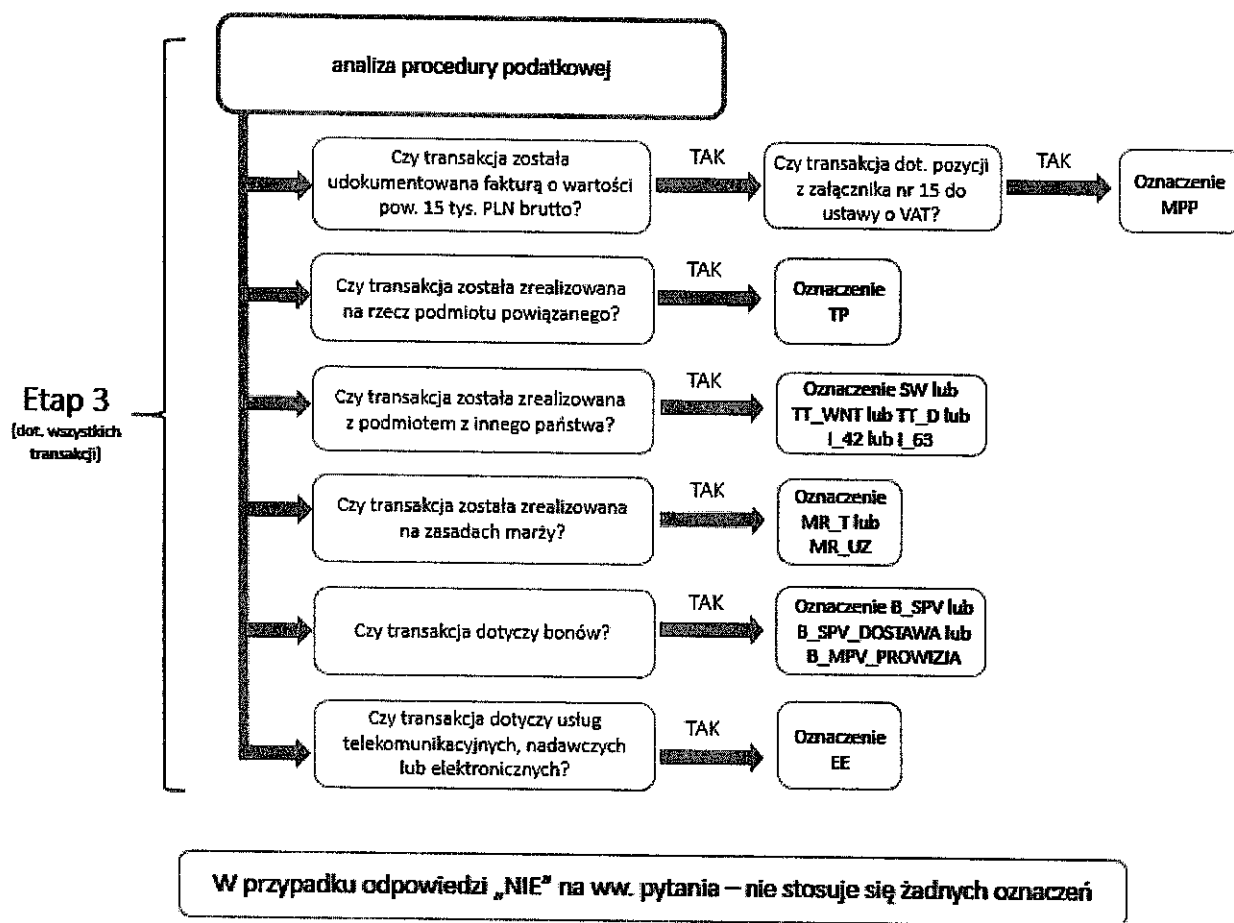
Przykładowo, w przypadku samochodów osobowych, możliwa jest np. klasyfikacja CN 8703 22 90 (*Samochody i pozostałe pojazdy silnikowe przeznaczone zasadniczo do przewozu < 10 osób, włącznie z samochodami osobowo-towarowymi oraz samochodami wyścigowymi, wyposażone w silniki tłokowe wewnętrznego spalania z zapłonem iskrowym, o pojemności skokowej > 1 000 cm<sup>3</sup>, ale ≤ 1 500 cm<sup>3</sup>*).

używane (z wył. Pojazdów do poruszania się po śniegu i podobnych pojazdów specjalnego przeznaczenia objętych podpozycją 8703 10)). Dla celów ustalenia klasyfikacji, rekomendowany jest kontakt z pracownikiem merytorycznym, a jeśli nie przyniesie on rezultatów – wystąpienie z wnioskiem o wydanie opinii klasyfikacyjnej GUS.

1.4.4. Procedury podatkowe. Mając na uwadze, że transakcja została udokumentowana fakturą o wartości powyżej 15 tys. PLN brutto, rozważyć należy, czy dotyczy towarów wskazanych w załączniku nr 15 do ustawy o VAT. Podkreślić należy, że załącznik nr 15 dotyczy co prawda części samochodowych, ale nie obejmuje dostawy samych samochodów. Tym samym, nie należy stosować oznaczenia MPP. Niemniej, z uwagi na fakt, iż transakcję zrealizowano na rzecz spółki komunalnej, należy zastosować oznaczenie TP.

## 1.5. Schemat graficzny





## 2. Zasady identyfikacji i raportowania nowych transakcji – zakupy - podatek naliczony

### 2.1. Etap 1: Analiza pod kątem odliczenia VAT

2.1.1. Jeżeli transakcja dotyczy nabyć ujmowanych dla celów VAT (tj. takich, z których dokonuje się odliczenia VAT – przynajmniej w części), należy przejść do punktu 2.2.

2.1.2. Jeżeli transakcja dotyczy nabyć nieujmowanych dla celów VAT, tj. takich, w przypadku których Gmina nie jest uprawniona do odliczenia lub nie korzysta w ogóle z prawa do odliczenia, nie trzeba dokonywać dalszej analizy - transakcja nie jest oznaczana dla potrzeb nowej struktury JPK\_V7M (dla celów rozliczeń należy ją natomiast traktować na dotychczasowych zasadach, m.in. pod kątem weryfikacji konieczności stosowania MPP).

### 2.2. Etap 2: Analiza typu dokumentu

2.2.1. Jeżeli transakcja jest udokumentowana fakturą (inną niż wystawioną w ramach metody kasowej lub wystawioną w ramach transakcji z rolnikiem ryczałtowym – zob. cz. I, pkt. 4.2.4.), należy przejść do kroku trzeciego.

2.2.2. Jeżeli transakcja jest udokumentowana:

- fakturą zakupową wystawioną przez podatnika, który wybrał kasową metodę rozliczeń (zob. cz. I, pkt 4.2.1.) – należy zastosować oznaczenie MK,
- fakturą wystawioną w związku z transakcją z rolnikiem ryczałtowym (zob. cz. I, pkt 4.2.2.) – należy zastosować oznaczenie VAT RR,
- dokumentem wewnętrznym (dotyczy zwłaszcza korekt rocznych / wieloletnich podatku naliczonego – zob. cz. I, pkt 4.2.3.) – należy zastosować oznaczenie WEW.

### 2.3. Etap 3: Analiza procedur podatkowych

2.3.1. Mechanizm podzielonej płatności. Jeśli transakcja spełnia przesłanki, o których mowa w cz. I, pkt 5.2.1., należy stosować oznaczenie MPP. *Uwaga! W przypadku trudności ze stwierdzeniem, czy transakcja dotyczy towarów / usług z załącznika nr 15 do ustawy o VAT, należy zwrócić pomocniczo uwagę na oznaczenia stosowane na fakturze przez kontrahenta, a jeśli to nie przyniesie efektu – podjąć próbę kontaktu z kontrahentem. W przypadku dalszych wątpliwości, zaleca się wystąpienie o opinię klasyfikacyjną GUS (zob. pkt 1.2.7.).*

2.3.2. Transakcje z podmiotami z innych państw. Jeśli transakcja dotyczy importu towarów - należy zastosować oznaczenie IMP.

### 2.4. Przykład procesu identyfikacji i klasyfikacji nowej transakcji zakupowej

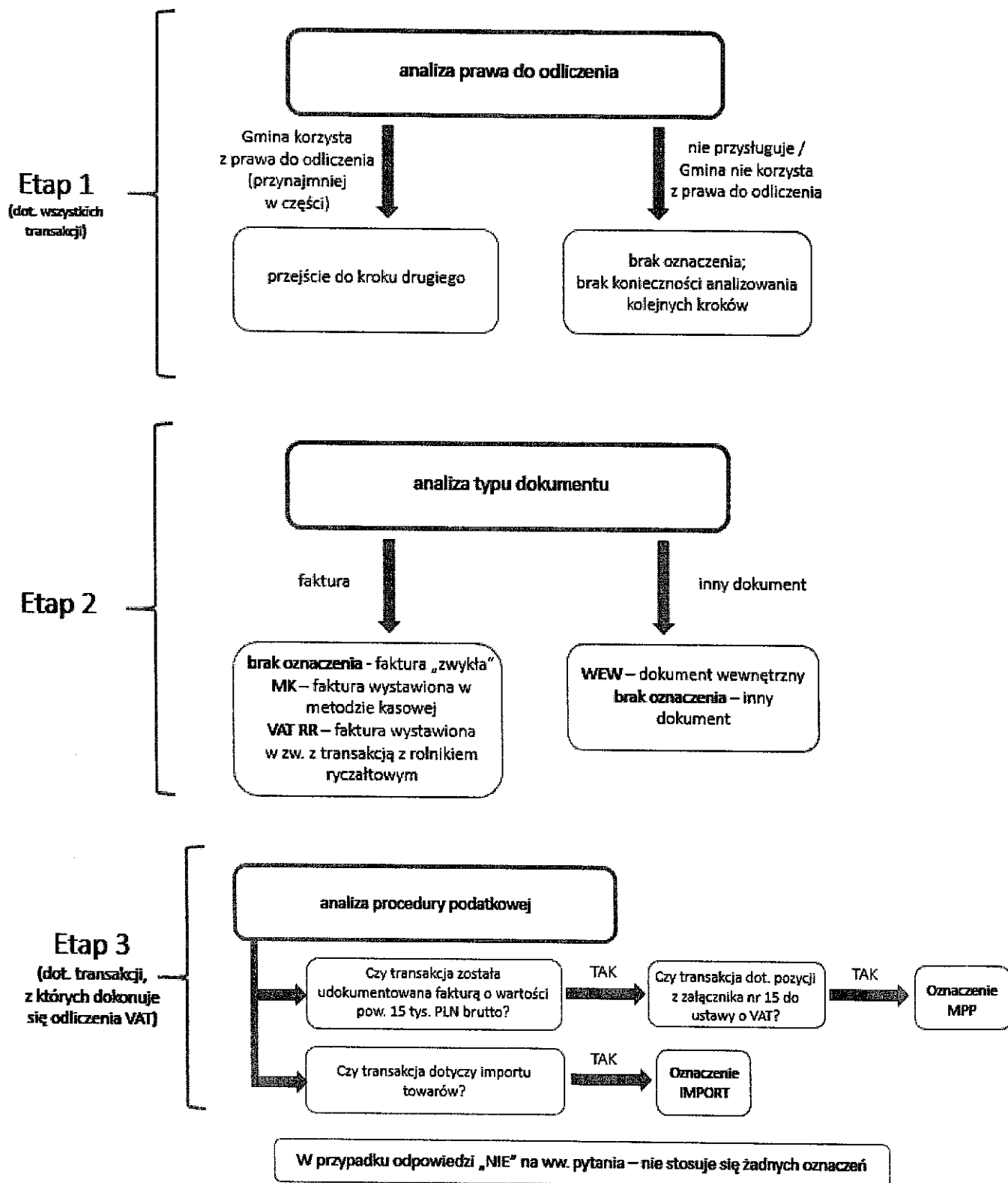
2.4.1. Gmina nabyła usługi promocyjne od podmiotu mającego siedzibę poza granicami kraju (promocja na portalu społecznościowym). Transakcja została udokumentowana fakturą o wartości 16 tys. PLN brutto. Faktura została wystawiona przez usługodawcę zgodnie z przepisami obowiązującymi w kraju siedziby usługodawcy.

2.4.2. Typy dokumentów. Skoro transakcja została udokumentowana fakturą i nie jest to faktura wystawiona w ramach metody kasowej ani w ramach transakcji z rolnikiem ryczałtowym, brak jest obowiązku stosowania dodatkowych oznaczeń.

2.4.3. Procedury podatkowe. Transakcja została udokumentowana fakturą o wartości powyżej 15 tys. PLN brutto, jednak w przypadku importu usług brak jest wykazania na fakturze kwoty VAT, przez co do tego typu transakcji nie stosuje się mechanizmu podzielonej płatności, niezależnie od tego, czy przedmiot transakcji objęty jest załącznikiem nr 15 do ustawy o VAT (nie stosuje się też oznaczenia MPP). Ponadto, transakcja co prawda została zrealizowana z podmiotem zagranicznym, niemniej dotyczy importu usług, a nie towarów. Nie stosuje się zatem oznaczenia IMP.



## 2.5. Schemat graficzny



Załącznik nr 1 do instrukcji – wykaz osób odpowiedzialnych za przygotowanie pliku JPK\_V7M

Lp.	Nazwa jednostki organizacyjnej	Osoba odpowiedzialna za kw. JPK_V7M
1	Urząd Gminy Tworóg	Danuta Mrówka
2	GOPS Tworóg	Izabela Fuchs
3	GOPS Tworóg	nadzór – Główny Księgowy GOPS Elwira Gwiżdż, w zastępstwie Małgorzata Grała
4	ZOPO Tworóg	Główny Księgowy Agnieszka Cimała
5	Gminne przedszkole Tworóg	Główny Księgowy Agnieszka Cimała
6	Szkoła Podstawowa w Tworogu	Główny Księgowy Agnieszka Cimała
7	Zespół Szkolno – Przedszkolny w Boruszowicach	Główny Księgowy Agnieszka Cimała
8	Zespół Szkolno – Przedszkolny w Wojsce	Główny Księgowy Agnieszka Cimała

Załącznik nr 2 do instrukcji – wykaz towarów i usług objętych załącznikiem nr 15 do ustawy o VAT

Poz.	Symbol PKWiU	Nazwa towaru/usługi (wzrosty i inne)
1	05.10.10.0	Węgiel kamienny
2	05.20.10.0	Węgiel brunatny (lignit)
3	ex 10.4	Oleje i tłuszcze zwierzęce i roślinne - wyłącznie olej z rzepaku
4	19.10.10.0	Koks i półkoks z węgla kamiennego i brunatnego (lignitu) lub torfu; węgiel retortowy
5	19.20.11.0	Brykiety i podobne paliwa stałe z węgla kamiennego
6	19.20.12.0	Brykiety i podobne paliwa stałe z węgla brunatnego (lignitu)
7	ex 20.59.12.0	Emulsje do uczulania powierzchni do stosowania w fotografice; preparaty chemiczne do stosowania w fotografice, gdzie indziej niesklasyfikowane - wyłącznie tonery bez głowicy drukującej do drukarek do maszyn do automatycznego przetwarzania danych
8	ex 20.59.30.0	Atrament do pisania, tusz kreślarski i pozostałe atramenty i tusze - wyłącznie kasety z tuszem bez głowicy do drukarek do maszyn do automatycznego przetwarzania danych
9	ex 22.21.30.0	Płyty, arkusze, folie, taśmy i pasy z tworzyw sztucznych, niewzmocnionych, nielaminowanych ani niepotączonych z innymi materiałami - wyłącznie folia typu stretch
10	24.10.12.0	Żelazostopy
11	24.10.14.0	Granulki i proszek z surówki, surówki zwierciadlistej lub stali
12	24.10.31.0	Wyroby płaskie walcowane na gorąco, o szerokości $\geq 600$ mm, ze stali niestopowej
13	24.10.32.0	Wyroby płaskie walcowane na gorąco, o szerokości $< 600$ mm, ze stali niestopowej
14	24.10.35.0	Wyroby płaskie walcowane na gorąco, o szerokości $\geq 600$ mm, z pozostałej stali stopowej, z wyłączeniem wyrobów ze stali krzemowej elektrotechnicznej
15	24.10.36.0	Wyroby płaskie walcowane na gorąco, o szerokości $< 600$ mm, z pozostałej stali stopowej z wyłączeniem wyrobów ze stali krzemowej elektrotechnicznej
16	24.10.41.0	Wyroby płaskie walcowane na zimno, o szerokości $\geq 600$ mm, ze stali niestopowej
17	24.10.43.0	Wyroby płaskie walcowane na zimno, o szerokości $\geq 600$ mm, z pozostałej stali stopowej, z wyłączeniem wyrobów ze stali krzemowej elektrotechnicznej
18	24.10.51.0	Wyroby płaskie walcowane, o szerokości $\geq 600$ mm, ze stali niestopowej, platerowane, powlekane lub pokrywane
19	24.10.52.0	Wyroby płaskie walcowane, o szerokości $\geq 600$ mm, z pozostałej stali stopowej, platerowane, powlekane lub pokrywane

24.10.61.0	Pręty walcowane na gorąco, w nieregularnie zwiżanych kręgach, ze stali niestopowej
24.10.62.0	Pozostałe pręty ze stali, nieobrobione więcej niż kute, na gorąco walcowane, ciągnięte lub wyciskane, włączając te, które po walcowaniu zostały skręcone
24.10.65.0	Pręty walcowane na gorąco, w nieregularnie zwiżanych kręgach, z pozostałej stali stopowej
24.10.66.0	Pozostałe pręty z pozostałej stali stopowej, nieobrobione więcej niż kute, na gorąco walcowane, ciągnięte lub wyciskane, włączając te, które po walcowaniu zostały skręcone
24.10.71.0	Kształtowniki otwarte, nieobrobione więcej niż walcowane na gorąco, ciągnięte na gorąco lub wyciskane, ze stali niestopowej
24.10.73.0	Kształtowniki otwarte, nieobrobione więcej niż walcowane na gorąco, ciągnięte na gorąco lub wyciskane, z pozostałej stali stopowej
24.20.11.0	Rury przewodowe w rodzaju stosowanych do rurociągów ropy naftowej lub gazu, bez szwu, ze stali
24.20.12.0	Rury okładzinowe, przewody rurowe i rury płuczkowe, w rodzaju stosowanych do wierceń ropy naftowej lub gazu, bez szwu, ze stali
24.20.13.0	Pozostałe rury i przewody rurowe, o okrągłym przekroju poprzecznym, bez szwu, ze stali
24.20.31.0	Rury przewodowe w rodzaju stosowanych do rurociągów ropy naftowej lub gazu, spawane, o średnicy zewnętrznej $\leq 406,4$ mm, ze stali
24.20.33.0	Pozostałe rury i przewody rurowe, o okrągłym przekroju poprzecznym, spawane, o średnicy zewnętrznej $\leq 406,4$ mm, ze stali
24.20.34.0	Rury i przewody rurowe, o przekroju poprzecznym innym niż okrągły, spawane, o średnicy zewnętrznej $\leq 406,4$ mm, ze stali
24.20.40.0	Łączniki rur lub przewodów rurowych inne niż odlewane, ze stali
24.31.10.0	Pręty ciągnięte na zimno oraz kątowniki, kształtowniki i profile, ze stali niestopowej
24.31.20.0	Pręty ciągnięte na zimno oraz kątowniki, kształtowniki i profile, z pozostałej stali stopowej
24.32.10.0	Wyroby płaskie walcowane na zimno, ze stali, o szerokości $< 600$ mm, niepokrywane
24.32.20.0	Wyroby płaskie walcowane na zimno, ze stali, o szerokości $< 600$ mm, platerowane, powlekane lub pokrywane
24.33.11.0	Kształtowniki otwarte, formowane lub profilowane na zimno, ze stali niestopowej
24.33.20.0	Arkusze żeberkowane ze stali niestopowej
24.34.11.0	Drut ciągnięty na zimno, ze stali niestopowej
24.41.10.0	Srebro nieobrobione plastycznie lub w postaci półproduktu, lub w postaci proszku

41	ex 24.41.20.0	Złoto nieobrobione plastycznie lub w postaci półproduktu, lub w postaci proszku, z wyłączeniem złota inwestycyjnego w rozumieniu art. 121 ustawy, z zastrzeżeniem poz. 43
42	24.41.30.0	Platyna nieobrobiona plastycznie lub w postaci półproduktu, lub w postaci proszku
43	bez względu na symbol PKWiU	Złoto inwestycyjne w rozumieniu art. 121 ustawy
44	ex 24.41.40.0	Metale nieszlachetne lub srebro, platerowane złotem, nieobrobione inaczej niż do stanu półproduktu - wyłącznie srebro, platerowane złotem, nieobrobione inaczej niż do stanu półproduktu
45	ex 24.41.50.0	Metale nieszlachetne platerowane srebrem oraz metale nieszlachetne, srebro lub złoto, platerowane platyną, nieobrobione inaczej niż do stanu półproduktu - wyłącznie złoto i srebro, platerowane platyną, nieobrobione inaczej niż do stanu półproduktu
46	24.42.11.0	Aluminium nieobrobione plastycznie
47	24.43.11.0	Ołów nieobrobiony plastycznie
48	24.43.12.0	Cynk nieobrobiony plastycznie
49	24.43.13.0	Cyna nieobrobiona plastycznie
50	24.44.12.0	Miedź nierafinowana; anody miedziane do rafinacji elektrolitycznej
51	24.44.13.0	Miedź rafinowana i stopy miedzi, nieobrobione plastycznie; stopy wstępne miedzi
52	24.44.21.0	Proszki i płatki z miedzi i jej stopów
53	24.44.22.0	Płaskowniki, pręty, kształtowniki i walcówka, z miedzi i jej stopów
54	24.44.23.0	Druty z miedzi i jej stopów
55	24.45.11.0	Nikiel nieobrobiony plastycznie
56	ex 24.45.30.0	Pozostałe metale nieżelazne i wyroby z nich; cermetale; popiół i pozostałości zawierające metale i związki metali - wyłącznie odpady i złom metali nieszlachetnych
57	ex 25.11.23.0	Pozostałe konstrukcje i ich części; płyty, pręty, kątowniki, kształtowniki itp. z żeliwa, stali lub aluminium - wyłącznie ze stali
58	ex 25.93.13.0	Tkaniny, kraty, siatki i ogrodzenia z drutu z żeliwa, stali lub miedzi; siatka rozciągana z żeliwa, stali lub miedzi - wyłącznie ze stali
59	ex 26.11.30.0	Elektroniczne układy scalone - wyłącznie procesory
60	26.20.1	Komputery i pozostałe maszyny do automatycznego przetwarzania danych
61	ex 26.20.21.0	Jednostki pamięci - wyłącznie dyski twarde (HDD)
62	ex 26.20.22.0	Półprzewodnikowe urządzenia pamięci trwałe - wyłącznie dyski SSD
63	ex 26.30.22.0	Telefony dla sieci komórkowych lub dla innych sieci bezprzewodowych - wyłącznie telefony komórkowe, w tym smartfony

26.40.20.0	Odbiorniki telewizyjne, nawet zawierające odbiorniki radiowe lub aparaturę do zapisu lub odtwarzania dźwięku lub obrazu
ex 26.40.60.0	Konsole do gier wideo (w rodzaju stosowanych z odbiornikiem telewizyjnym lub samodzielnym ekranem) i pozostałe urządzenia do gier zręcznościowych lub hazardowych z elektronicznym wyświetlaczem - z wyłączeniem części i akcesoriów
26.70.13.0	Aparaty fotograficzne cyfrowe i kamery cyfrowe
27.20.2	Akumulatory elektryczne i ich części
28.11.41.0	Części do silników spalinowych wewnętrznego spalania, o zapłonie iskrowym, z wyłączeniem części do silników lotniczych
ex 28.23.26.0	Części i akcesoria do fotokopiarek - wyłącznie kasety z tuszem i głowicą drukującą do drukarek do maszyn do automatycznego przetwarzania danych, tonery z głowicą drukującą do drukarek do maszyn do automatycznego przetwarzania danych
ex 29.31.10.0	Wiązki przewodów zapłonowych i innych przewodów, w rodzaju stosowanych w pojazdach samochodowych, statkach powietrznych lub pływających – wyłącznie wiązki przewodów zapłonowych i innych przewodów, w rodzaju stosowanych w pojazdach samochodowych
29.31.21.0	Świece zapłonowe; iskrowniki; prądnice iskrownikowe; magnetyczne koła zamachowe; rozdzielacze; cewki zapłonowe
29.31.22.0	Silniki rozrusznikowe oraz rozruszniki pełniące rolę prądnic; pozostałe prądnice i pozostałe rodzaje wyposażenia do silników spalinowych
29.31.23.0	Sprzęt sygnalizacyjny elektryczny, wycieraczki do szyb, urządzenia zapobiegające zamarzaniu lub potnieniu szyb, w rodzaju stosowanych w pojazdach
29.31.30.0	Części pozostałego sprzętu i wyposażenia elektrycznego do pojazdów
29.32.20.0	Pasy bezpieczeństwa, poduszki powietrzne oraz części i akcesoria nadwozi
29.32.30.0	Części i akcesoria do pojazdów silnikowych (z wyłączeniem motocykli), gdzie indziej niesklasyfikowane
30.91.20.0	Części i akcesoria do motocykli i przyczep motocyklowych bocznych
ex 32.12.13.0	Biżuteria i jej części oraz pozostałe wyroby jubilerskie i ich części, ze złota i srebra lub platerowane metalem szlachetnym - wyłącznie części biżuterii i części pozostałych wyrobów jubilerskich ze złota, srebra i platyny, tj. niewykończone lub niekompletne wyroby jubilerskie i wyraźne części biżuterii, w tym pokrywane lub platerowane metalem szlachetnym
38.11.49.0	Wraki przeznaczone do złomowania inne niż statki i pozostałe konstrukcje pływające
38.11.51.0	Odpady szklane
38.11.52.0	Odpady z papieru i tektury
38.11.54.0	Pozostałe odpady gumowe

	38.11.55.0	Odpady z tworzyw sztucznych
	38.11.58.0	Odpady inne niż niebezpieczne zawierające metal
	38.12.26.0	Niebezpieczne odpady zawierające metal
	38.12.27	Odpady i braki ogniwi i akumulatorów elektrycznych; zużyte ogniwa i baterie galwaniczne oraz akumulatory elektryczne
	38.32.2	Surowce wtórne metalowe
	38.32.31.0	Surowce wtórne ze szkła
	38.32.32.0	Surowce wtórne z papieru i tektury
	38.32.33.0	Surowce wtórne z tworzyw sztucznych
	38.32.34.0	Surowce wtórne z gumy
		Benzyny silnikowe, oleje napędowe, gazy przeznaczone do napędu silników spalinowych - w rozumieniu przepisów o podatku akcyzowym
		Oleje opałowe oraz oleje smarowe - w rozumieniu przepisów o podatku akcyzowym
	ex 58.29.11.0	Pakiety oprogramowania systemów operacyjnych - wyłącznie dyski SSD
	ex 58.29.29.0	Pakiety pozostałego oprogramowania użytkowego - wyłącznie dyski SSD
	ex 59.11.23.0	Pozostałe filmy i nagrania wideo na dyskach, taśmach magnetycznych itp. nośnikach - wyłącznie dyski SSD
	bez względu na symbol PKWiU	Usługi w zakresie przenoszenia uprawnień do emisji gazów cieplarnianych, o których mowa w ustawie z dnia 12 czerwca 2015 r. o systemie handlu uprawnieniami do emisji gazów cieplarnianych (Dz. U. z 2018 r. poz. 1201 i 2538 oraz z 2019 r. poz. 730)
	41.00.30.0	Roboty budowlane związane ze wznoszeniem budynków mieszkalnych (prace związane z budową nowych budynków, przebudową lub remontem istniejących budynków)
	41.00.40.0	Roboty budowlane związane ze wznoszeniem budynków niemieszkalnych (prace związane z budową nowych budynków, przebudową lub remontem istniejących budynków)
	42.11.20.0	Roboty ogólnobudowlane związane z budową autostrad, dróg, ulic i innych dróg dla pojazdów i pieszych oraz budową pasów startowych
	42.12.20.0	Roboty ogólnobudowlane związane z budową dróg szynowych i kolei podziemnej
	42.13.20.0	Roboty ogólnobudowlane związane z budową mostów i tuneli
	42.21.21.0	Roboty ogólnobudowlane związane z budową rurociągów przesyłowych
	42.21.22.0	Roboty ogólnobudowlane związane z budową sieci rozdzielczych, włączając prace pomocnicze
	42.21.23.0	Roboty ogólnobudowlane związane z budową systemów irygacyjnych (kanałów), magistrali i linii wodociągowych, obiektów do uzdatniania wody i oczyszczania ścieków oraz stacji pomp

42.21.24.0	Roboty związane z wierceniem studni i ujęć wodnych oraz instalowaniem zbiorników septycznych
42.22.21.0	Roboty ogólnobudowlane związane z budową przesyłowych linii telekomunikacyjnych i elektroenergetycznych
42.22.22.0	Roboty ogólnobudowlane związane z budową rozdzielczych linii telekomunikacyjnych i elektroenergetycznych
42.22.23.0	Roboty ogólnobudowlane związane z budową elektrowni
42.91.20.0	Roboty ogólnobudowlane związane z budową nabrzeży, portów, tam, śluz i związanych z nimi obiektów hydrotechnicznych
42.99.21.0	Roboty ogólnobudowlane związane z budową obiektów produkcyjnych i górniczych
42.99.22.0	Roboty ogólnobudowlane związane z budową stadionów i boisk sportowych
42.99.29.0	Roboty ogólnobudowlane związane z budową pozostałych obiektów inżynierii lądowej i wodnej, gdzie indziej niesklasyfikowane
43.11.10.0	Roboty związane z rozbiórką i burzeniem obiektów budowlanych
43.12.11.0	Roboty związane z przygotowaniem terenu pod budowę, z wyłączeniem robót ziemnych
43.12.12.0	Roboty ziemne: roboty związane z kopaniem rowów i wykopów oraz przemieszczaniem ziemi
43.13.10.0	Roboty związane z wykonywaniem wykopów i wierceń geologiczno-inżynierskich
43.21.10.1	Roboty związane z wykonywaniem instalacji elektrycznych służących bezpieczeństwu
43.21.10.2	Roboty związane z wykonywaniem pozostałych instalacji elektrycznych
43.22.11.0	Roboty związane z wykonywaniem instalacji wodnokanalizacyjnych i odwadniających
43.22.12.0	Roboty związane z wykonywaniem instalacji ciepłych, wentylacyjnych i klimatyzacyjnych
43.22.20.0	Roboty związane z wykonywaniem instalacji gazowych
43.29.11.0	Roboty związane z zakładaniem izolacji
43.29.12.0	Roboty związane z zakładaniem ogrodzeń
43.29.19.0	Pozostałe roboty instalacyjne, gdzie indziej niesklasyfikowane
43.31.10.0	Roboty tynkarskie
43.32.10.0	Roboty instalacyjne stolarki budowlanej
43.33.10.0	Roboty związane z wykładaniem posadzek i oblicowywaniem ścian
43.33.21.0	Roboty związane z wykładaniem podłóg i ścian lastryko, marmurem, granitem lub łupkiem



43.33.29.0	Pozostałe roboty związane z wykładaniem podłóg i ścian (włączając tapetowanie), gdzie indziej niesklasyfikowane
43.34.10.0	Roboty malarskie
43.34.20.0	Roboty szklarskie
43.39.11.0	Roboty związane z wykonywaniem elementów dekoracyjnych
43.39.19.0	Roboty związane z wykonywaniem pozostałych wykończeniowych robót budowlanych, gdzie indziej niesklasyfikowanych
43.91.11.0	Roboty związane z wykonywaniem konstrukcji dachowych
43.91.19.0	Roboty związane z wykonywaniem pozostałych prac dekarских
43.99.10.0	Roboty związane z zakładaniem izolacji przeciwwilgociowych i wodochronnych
43.99.20.0	Roboty związane z montowaniem i demontowaniem rusztowań
43.99.30.0	Roboty związane z fundamentowaniem, włączając wbijanie pali
43.99.40.0	Roboty betoniarskie
43.99.50.0	Roboty związane ze wznoszeniem konstrukcji stalowych
43.99.60.0	Roboty związane ze wznoszeniem konstrukcji z cegieł i kamienia
43.99.70.0	Roboty związane z montażem i wznoszeniem konstrukcji z elementów prefabrykowanych
43.99.90.0	Roboty związane z wykonywaniem pozostałych specjalistycznych robót budowlanych, gdzie indziej niesklasyfikowanych
45.31.1	Sprzedaż hurtowa części i akcesoriów do pojazdów samochodowych, z wyłączeniem motocykli
45.32.1	Sprzedaż detaliczna części i akcesoriów do pojazdów samochodowych (z wyłączeniem motocykli) prowadzona w wyspecjalizowanych sklepach
45.32.2	Pozostała sprzedaż detaliczna części i akcesoriów do pojazdów samochodowych, z wyłączeniem motocykli
ex 45.40.10.0	Sprzedaż hurtowa motocykli oraz części i akcesoriów do nich – wyłącznie sprzedaż części i akcesoriów do motocykli
ex 45.40.20.0	Sprzedaż detaliczna motocykli oraz części i akcesoriów do nich prowadzona w wyspecjalizowanych sklepach – wyłącznie sprzedaż części i akcesoriów do motocykli
ex 45.40.30.0	Pozostała sprzedaż detaliczna motocykli oraz części i akcesoriów do nich – wyłącznie sprzedaż detaliczna części i akcesoriów do motocykli

# Załącznik nr 3 do instrukcji – szczegółowy opis kodów GTU

GTU	Napoje alkoholowe	<p>Dostawa alkoholu etylowego, piwa, wina, napojów fermentowanych i wyrobów pośrednich, w rozumieniu przepisów o podatku akcyzowym (art. 92-97 ustawy o podatku akcyzowym).</p> <p>Do dostaw napojów alkoholowych należy zaliczyć wyroby o rzeczywistej objętościowej mocy alkoholu przekraczającej 1,2% objętości (potencjalnie nawet jeżeli są to wyroby stanowiące część innego wyrobu -- np. kosmetyków, środków chemicznych, aromatów spożywczych).</p> <p>Dostawa towarów, o których mowa w art. 103 ust. 5aa ustawy o VAT -- tj.:</p> <ol style="list-style-type: none"> <li>1) benzyn lotniczych (CN 2710 12 31);</li> <li>2) benzyn silnikowych (CN 2710 12 25 -- z wyłączeniem benzyn lakowych i przemysłowych, CN 2710 12 41, CN 2710 12 45, CN 2710 12 49, CN 2710 12 51, CN 2710 12 59, CN 2710 12 90, CN 2207 20 00);</li> <li>3) gazu płynnego (LPG) -- (CN 2711 12, CN 2711 13, CN 2711 14 00, CN 2711 19 00);</li> <li>4) olejów napędowych (CN 2710 19 43, CN 2710 20 11);</li> <li>5) olejów opałowych (CN 2710 19 62, CN 2710 19 64, CN 2710 19 68, CN 2710 20 31, CN 2710 20 35, CN 2710 20 39, CN 2710 20 90);</li> <li>6) paliw typu benzyny do silników odrzutowych (CN 2710 12 70);</li> <li>7) paliw typu nafty do silników odrzutowych (CN 2710 19 21);</li> <li>8) pozostałych olejów napędowych (CN 2710 19 46, CN 2710 19 47, CN 2710 19 48, CN 2710 20 15, CN 2710 20 17, CN 2710 20 19);</li> <li>9) paliw ciekłych w rozumieniu ustawy z dnia 25 sierpnia 2006 r. o systemie monitorowania i kontrolowania jakości paliw (Dz. U. z 2019 r. poz. 660), które nie zostały ujęte w pkt 1-4 i 6-8;</li> <li>10) biopaliw ciekłych w rozumieniu ustawy z dnia 25 sierpnia 2006 r. o biokomponentach i biopaliwach ciekłych (Dz. U. z 2019 r. poz. 1155, 1123 i 1210);</li> <li>11) pozostałych towarów, o których mowa w art. 86 ust. 2 ustawy z dnia 6 grudnia 2008 r. o podatku akcyzowym, wymienionych w załączniku nr 1 do tej ustawy, bez względu na kod CN.</li> </ol>
GTU	Benzyny, oleje napędowe, paliwa	

GTU 03	Olej opałowy	Dostawa oleju opałowego w rozumieniu przepisów o podatku akcyzowym oraz olejów smarowych, pozostałych olejów o kodach CN od 2710 19 71 do 2710 19 99, z wyłączeniem wyrobów o kodzie CN 2710 19 85 (oleje białe, parafina ciekła) oraz smarów plastycznych zaliczanych do kodu CN 2710 19 99, olejów smarowych o kodzie CN 2710 20 90, preparatów smarowych objętych pozycją CN 3403, z wyłączeniem smarów plastycznych objętych tą pozycją
GTU 03	Wyroby nikotynowe	Dostawa wyrobów tytoniowych, suszu tytoniowego, płynu do papierosów elektronicznych i wyrobów nowatorskich, w rozumieniu przepisów o podatku akcyzowym (art. 2 ust. 1 pkt 35 i pkt 36 oraz art. 98-99c ustawy o podatku akcyzowym)
GTU 06	Odpady	<p>Dostawa odpadów – wyłącznie określonych w poz. 79–91 załącznika nr 15 do ustawy o VAT - tj. dostawa odpadów o następujących grupowaniach PKWiU:</p> <p>38.11.49.0 Wraki przeznaczone do złomowania inne niż statki i pozostałe konstrukcje pływające</p> <p>38.11.51.0 Odpady szklane</p> <p>38.11.52.0 Odpady z papieru i tektury</p> <p>38.11.54.0 Pozostałe odpady gumowe</p> <p>38.11.55.0 Odpady z tworzyw sztucznych</p> <p>38.11.58.0 Odpady inne niż niebezpieczne zawierające metal</p> <p>38.12.26.0 Niebezpieczne odpady zawierające metal</p> <p>38.12.27 Odpady i braki ogniw i akumulatorów elektrycznych; zużyte ogniwa i baterie galwaniczne oraz akumulatory elektryczne</p> <p>38.32.2 Surowce wtórne metalowe</p> <p>38.32.31.0 Surowce wtórne ze szkła</p> <p>38.32.32.0 Surowce wtórne z papieru i tektury</p> <p>38.32.33.0 Surowce wtórne z tworzyw sztucznych</p> <p>38.32.34.0 Surowce wtórne z gumy</p>
GTU 03	Urządzenia elektroniczne	Dostawa urządzeń elektronicznych oraz części i materiałów do nich, wyłącznie określonych w poz. 7-9, 59-63, 65, 66, 69 i 94-96 załącznika nr 15 do ustawy o VAT, tj dostawa towarów o następujących grupowaniach PKWiU:

	<p>ex 20.59.12.0 Emulsje do uczulania powierzchni do stosowania w fotografice; preparaty chemiczne do stosowania w fotografice, gdzie indziej niesklasyfikowane - wyłącznie tonery bez głowicy drukującej do drukarek do maszyn do automatycznego przetwarzania danych</p> <p>ex 20.59.30.0 Atrament do pisania, tusz kreslarski i pozostałe atramenty i tusze - wyłącznie kasety z tuszem bez głowicy do drukarek do maszyn do automatycznego przetwarzania danych</p> <p>ex 22.21.30.0 Płyty, arkusze, folie, taśmy i pasy z tworzyw sztucznych, niewzmocnionych, nielaminowanych ani niepołączonych z innymi materiałami - wyłącznie folia typu stretch</p> <p>ex 26.11.30.0 Elektroniczne układy scalone - wyłącznie procesory</p> <p>26.20.1 Komputery i pozostałe maszyny do automatycznego przetwarzania danych oraz części i akcesoria do nich (według PKWiU 2015)</p> <p>ex 26.20.21.0 Jednostki pamięci - wyłącznie dyski twarde (HDD)</p> <p>ex 26.20.22.0 Półprzewodnikowe urządzenia pamięci trwałej - wyłącznie dyski SSD</p> <p>ex 26.30.22.0 Telefony dla sieci komórkowych lub dla innych sieci bezprzewodowych - wyłącznie telefony komórkowe, w tym smartfony</p> <p>ex 26.40.60.0 Konsole do gier wideo (w rodzaju stosowanych z odbiornikiem telewizyjnym lub samodzielnym ekranem) i pozostałe urządzenia do gier zręcznościowych lub hazardowych z elektronicznym wyświetlaczem - z wyłączeniem części i akcesoriów</p> <p>26.70.13.0 Aparaty fotograficzne cyfrowe i kamery cyfrowe</p> <p>ex 28.23.26.0 Części i akcesoria do fotokopiarek - wyłącznie kasety z tuszem i głowicą drukującą do drukarek do maszyn do automatycznego przetwarzania danych, tonery z głowicą drukującą do drukarek do maszyn do automatycznego przetwarzania danych</p> <p>ex 58.29.11.0 Pakiety oprogramowania systemów operacyjnych - wyłącznie dyski SSD</p> <p>ex 58.29.29.0 Pakiety pozostałego oprogramowania użytkowego - wyłącznie dyski SSD</p> <p>ex 59.11.23.0 Pozostałe filmy i nagrania wideo na dyskach, taśmach magnetycznych itp. nośnikach - wyłącznie dyski SSD</p>
Pojazdy oraz części samochodowe	<p>Dostawa pojazdów oraz części samochodowych o kodach wyłącznie:</p> <p>CN 8701 ciągniki</p> <p>CN 8702 pojazdy silnikowe do przewozu dziesięciu lub więcej osób razem z kierowcą</p>

	<p>CN 8703 samochody i pozostałe pojazdy silnikowe przeznaczone zasadniczo do przewozu osób (inne niż te objęte pozycją 8702), włącznie z samochodami osobowo-towarowymi (kombi) oraz samochodami wyścigowymi,</p> <p>CN 8704 pojazdy silnikowe do transportu towarów</p> <p>CN 8705 pojazdy silnikowe specjalnego przeznaczenia, inne niż te zasadniczo przeznaczone do przewozu osób lub towarów (na przykład pojazdy pogotowia technicznego, dźwigi samochodowe, pojazdy strażackie, betoniarńki samochodowe, zamiatarki, polewaczki, przewoźne warsztaty, ruchome stacje radiologiczne),</p> <p>CN 8706 podwozia wyposażone w silniki, do pojazdów silnikowych objętych pozycjami od 8701 do 8705,</p> <p>CN 8706 nadwozia (włączając kabiny), do pojazdów silnikowych objętych pozycjami od 8701 do 8705,</p> <p>CN 8708 części i akcesoria do pojazdów silnikowych objętych pozycjami od 8701 do 8705</p> <p>CN 8710 czołgi i pozostałe opancerzone pojazdy bojowe samobieżne, nawet z uzbrojeniem, oraz części tych pojazdów</p>
<p><b>Metale szlachetne oraz nieszlachetne</b></p>	<p>Dostawa metali szlachetnych oraz nieszlachetnych – wyłącznie określonych w poz. 1-3 załącznika nr 12 do ustawy o VAT oraz w poz. 12-25, 33-40, 45, 46, 56 i 78 załącznika nr 15 do ustawy o VAT, tj. o następujących grupowaniach PKWiU (OPIS SKRÓCONY):</p> <p>24.10.31.0, 24.10.32.0, 24.10.35.0, 24.10.36.0, 24.10.41.0, 24.10.43.0, 24.10.51.0, 24.10.52.0, 24.32.10.0, 24.32.20.0: Wyroby płaskie stalowe (walcowane na gorąco, walcowane na zimno, wyroby platerowane, powlekane lub pokrywane)</p> <p>24.10.61.0, 24.10.62.0, 24.10.65.0, 24.10.66.0; 24.31.10.0, 24.31.20.0: Pręty stalowe</p> <p>24.10.71.0, 24.10.73.0, 24.33.11.0: Kształtowniki otwarte stalowe</p> <p>24.33.20.0 Arkusze żeberkowane ze stali niestopowej</p> <p>24.34.11.0 Druk ciagniony na zimno, ze stali niestopowej</p> <p>24.41.10.0 Srebro nieobrobione plastycznie lub w postaci półproduktu, lub w postaci proszku</p> <p>ex 24.41.50.0 Metale nieszlachetne platerowane srebrem oraz metale nieszlachetne, srebro lub złoto, platerowane platyną, nieobrobione inaczej niż do stanu półproduktu - wyłącznie złoto i srebro, platerowane platyną, nieobrobione inaczej niż do stanu półproduktu</p> <p>24.42.11.0 Aluminium nieobrobione plastycznie</p> <p>ex 24.45.30.0 Pozostałe metale nieżelazne i wyroby z nich; cermetale; popiół i pozostałości zawierające metale i związki metali - wyłącznie odpady i złom metali nieszlachetnych</p>

	<p>ex 32.12.13.0 Biżuteria i jej części oraz pozostałe wyroby jubilerskie i ich części, ze złota i srebra lub platerowane metalem szlachetnym - wyłącznie części biżuterii i części pozostałych wyrobów jubilerskich ze złota, srebra i platyny, tj. niewykończonych lub niekompletne wyroby jubilerskie i wyraźne części biżuterii, w tym pokrywane lub platerowane metalem szlachetnym</p> <p>ex 24.41.10.0 Srebro nieobrobione plastycznie lub w postaci półproduktu, lub w postaci proszku – wyłącznie: 1) proszek srebra, 2) srebro technicznie czyste, 3) srebro o wysokiej czystości, 4) stopy srebra, 5) srebro (łącznie z pokrytym złotem lub platyną), w postaci półproduktu, z wyłączeniem srebra (także pokrytego złotem lub platyną) w postaci folii ze srebra i stopów srebra (w tym pokrytych złotem lub platyną) i półproduktów ze srebra lub ze stopów srebra innych niż w postaci taśm, pasów, blach, drutów, prętów, kształtowników, rur</p> <p>ex 24.41.20.0 Złoto nieobrobione plastycznie lub w postaci półproduktu, lub w postaci proszku – wyłącznie: 1) proszek złota, 2) złoto technicznie czyste, 3) złoto o wysokiej czystości, 4) złoto (także pokryte platyną), w postaci półproduktu, z wyłączeniem złota (także pokrytego platyną) w postaci folii ze złota i stopów złota (także pokrytych platyną) i półproduktów ze złota lub ze stopów złota innych niż w postaci blach, taśm, pasów, drutów, prętów, rur</p> <p>ex 24.41.30.0 Platyna nieobrobiona plastycznie lub w postaci półproduktu, lub w postaci proszku – wyłącznie: 1) proszek platyny, 2) proszek palladu, 3) proszek irydu, 4) proszek rod, 5) platyna technicznie czysta, 6) pallad technicznie czysty, 7) iryd technicznie czysty, 8) rod technicznie czysty, 9) platyna o wysokiej czystości, 10) pallad o wysokiej czystości, 11) iryd o wysokiej czystości, 12) rod o wysokiej czystości, 13) platyna w postaci półproduktu, z wyłączeniem platyny w postaci folii z platyny, palladu, irydu, osmu, rod i z stopów tych metali, oraz półproduktów z tych metali i ich stopów innych niż w postaci blach, taśm, pasów, drutów, prętów, rur</p>
Leki i wyroby medyczne	Dostawa leków oraz wyrobów medycznych – produktów leczniczych, środków spożywczych specjalnego przeznaczenia żywieniowego oraz wyrobów medycznych, objętych obowiązkiem zgłoszenia, o którym mowa w art. 37av ust. 1 ustawy z dnia 6 września 2001 r. - Prawo farmaceutyczne. Wykaz tych towarów publikowany jest w formie corocznego obwieszczenia.
Budynki, budowle, grunty	Dostawa budynków, budowli i gruntów
Uprawnienia do emisji gazów cieplarnianych	Świadczenie usług w zakresie przenoszenia uprawnień do emisji gazów cieplarnianych, o których mowa w ustawie z dnia 12 czerwca 2015 r. o systemie handlu uprawnieniami do emisji gazów cieplarnianych
Usługi o charakterze niematerialnym	Świadczenie usług o charakterze niematerialnym – wyłącznie: doradczych, księgowych, prawnych, zarządczych, szkoleniowych, marketingowych, firm centralnych (head offices), reklamowych, badania rynku i opinii publicznej, w zakresie badań naukowych i prac rozwojowych.

	<p>Zgodnie z wyjaśnieniami MF, usługi te należy rozumieć możliwie szeroko. Pomocniczo, usługi o charakterze niematerialnym można rozumieć zgodnie z następującymi kodami PKWiU 2015:</p> <p>62.02.01 Usługi związane z doradztwem w zakresie sprzętu komputerowego</p> <p>62.02.02 Usługi związane z doradztwem w zakresie oprogramowania komputerowego</p> <p>66.19.91 Usługi związane z doradztwem finansowym</p> <p>69.10.11 Usługi doradztwa prawnego i reprezentacji w dziedzinie prawa karnego</p> <p>69.10.12 Usługi doradztwa prawnego i reprezentacji w dziedzinie prawa handlowego</p> <p>69.10.13 Usługi doradztwa prawnego i reprezentacji w dziedzinie prawa pracy</p> <p>69.10.14 Usługi doradztwa prawnego i reprezentacji w dziedzinie prawa cywilnego</p> <p>69.20.3 Usługi doradztwa podatkowego</p> <p>70.22.11 Usługi doradztwa związane z zarządzaniem strategicznym</p> <p>70.22.12 Usługi doradztwa związane z zarządzaniem finansami, z wyłączeniem podatków.</p> <p>70.22.13 Usługi doradztwa związane z zarządzaniem rynkiem</p> <p>70.22.14 Usługi doradztwa związane z zarządzaniem zasobami ludzkimi</p> <p>70.22.15 Usługi doradztwa związane z zarządzaniem produkcją</p> <p>70.22.16 Usługi doradztwa związane z zarządzaniem łańcuchem dostaw i pozostałe usługi doradztwa związane z zarządzaniem</p> <p>70.22.3 Pozostałe usługi doradztwa związane z prowadzeniem działalności gospodarczej</p> <p>71.11.24 Usługi doradcze w zakresie architektury</p> <p>71.11.42 Usługi doradztwa w zakresie architektonicznego kształtowania krajobrazu</p> <p>71.12.11 Usługi doradztwa technicznego</p> <p>71.12.31 Usługi doradztwa w dziedzinie geologii i geofizyki</p> <p>74.90.13 Usługi doradztwa w sprawach środowiska naturalnego</p> <p>74.90.15 Usługi doradztwa w zakresie bezpieczeństwa</p> <p>74.90.19 Pozostałe usługi doradztwa naukowego i technicznego, gdzie indziej niesklasyfikowane</p> <p>69.20.2 Usługi rachunkowo-księgowe</p>
--	---

	<p>69.1 Usługi prawne</p> <p>62.03.11 Usługi związane z zarządzaniem siecią</p> <p>62.03.12 Usługi związane z zarządzaniem systemami informatycznymi.</p> <p>63.11.12 Usługi zarządzania stronami internetowymi (hosting)</p> <p>66.11.19 Pozostałe usługi związane z zarządzaniem rynkami finansowymi</p> <p>66.30.11 Usługi związane z zarządzaniem portfelem papierów wartościowych, z wyłączeniem funduszy emerytalnych</p> <p>66.30.12 Usługi związane z zarządzaniem funduszami emerytalnymi</p> <p>68.32.11 Usługi zarządzania nieruchomościami mieszkalnymi świadczone na zlecenie, z wyłączeniem nieruchomości będących we współwłasności</p> <p>68.32.12 Usługi zarządzania nieruchomościami będącymi we współwłasności świadczone na zlecenie</p> <p>68.32.13 Usługi zarządzania nieruchomościami niemieszkalnymi świadczone na zlecenie</p> <p>69.20.4 Usługi zarządzania masą upadłościową</p> <p>70.22.17 Usługi zarządzania procesami gospodarczymi</p> <p>70.22.2 Pozostałe usługi zarządzania projektami, z wyłączeniem projektów budowlanych</p> <p>90.02.19.1 Usługi zarządzania prawami związanymi z twórczością artystyczną, literacką, muzyczną, z wyłączeniem twórczości kinematograficznej i audiowizualnej</p> <p>73.11.12 Marketing bezpośredni i reklama bezpośrednia.</p> <p>70.1 Usługi firm centralnych (head offices) i holdingów, z wyłączeniem holdingów finansowych</p> <p>73.1 Usługi reklamowe</p> <p>73.2 Usługi badania rynku i opinii publicznej</p> <p>72 Usługi badań naukowych i prac rozwojowych:</p> <p>85 Usługi szkoleniowe</p>
Usługi transportowe / gospodarka magazynowa	Świadczenie usług transportowych i gospodarki magazynowej – Sekcja H PKWiU 2015 symbol ex 49.4, ex 52.1



#### **SZCZEGÓŁOWA WERYFIKACJA KODÓW CN**

Szczegółową klasyfikację towarów w zakresie kodów CN można zweryfikować na internetowej przeglądarce taryfowej pod adresem:

[https://ext-isztar4.mf.gov.pl/taryfa\\_celna/Browser?lang=PL&date=20200904](https://ext-isztar4.mf.gov.pl/taryfa_celna/Browser?lang=PL&date=20200904)

#### **SZCZEGÓŁOWA WERYFIKACJA KODÓW PKWiU**

Szczegółową klasyfikację towarów w zakresie kodów PKWiU można zweryfikować pod adresem:

[https://stat.gov.pl/Klasyfikacje/doc/pkwiu\\_15/pdf/PKWiU-2015-schemat\\_tekst\\_ujednolicony.pdf](https://stat.gov.pl/Klasyfikacje/doc/pkwiu_15/pdf/PKWiU-2015-schemat_tekst_ujednolicony.pdf)

