

Grp.OŚ.6220.2.2020

Tworóg dnia 10.08.2021 r.

D e c y z j a Nr 184/2021
Wójta Gminy Tworóg
o środowiskowych uwarunkowaniach

Na podstawie art. 104 ustawy z dnia 14 czerwca 1960 r. - Kodeks postępowania administracyjnego (t.j. Dz. U. z 2017 r. poz. 1257 ze zm.) w związku z art. 71 ust. 2 pkt. 2, art. 75 ust. 1 pkt. 4, art. 82 i art. 85 ust. 1 ustawy z dnia 3 października 2008 r. o udostępnianiu informacji o środowisku i jego ochronie, udziale społeczeństwa w ochronie środowiska oraz o ocenach oddziaływania na środowisko (t.j. Dz. U. z 2017 r. poz. 1405 ze zm.), § 3 ust. 1 pkt 80 Rozporządzenia Rady Ministrów z dnia 9 listopada 2010 r. w sprawie przedsięwzięć mogących znacząco oddziaływać na środowisko (Dz. U. z 2016 r., poz. 71 ze zm.) oraz postanowieniem Samorządowego Kolegium Odwoławczego w Katowicach o sygnaturze SKO.OS/41.9/165/2021/3814/RN z dnia 29.04.2021 r., po rozpatrzeniu wniosku z dnia 24.05.2018 r. (data wpływu: 01.06.2018 r) złożonego przez STERNA VIOLETTA VIOLSTER z siedzibą w Zbrostawicach przy ul. Dworcowej 1/1 działającej na podstawie upoważnienia ECOTECH SILESIA Agata Kledzik z siedzibą w Siemianowicach Śląskich przy ul. Władysława Jagiełły 13A/6 z dnia 22.10.2018 r. w sprawie wydania decyzji o środowiskowych uwarunkowaniach dla przedsięwzięcia polegającego na „Zmiana sposobu użytkowania istniejącego obiektu budowlanego na zakład odzysku tworzyw sztucznych (występujących w postaci innych niż niebezpieczne) o łącznej mocy przerobowej nie większej niż 350 kg/h (0,350 Mg/h). Lokalizacja: miejscowość Brynek (Gmina Tworóg, powiat tarnogórski, województwo śląskie), nieruchomość numerze ewidencyjnym 174/10 (obręb Brynek)” i przeprowadzeniu oceny oddziaływania na środowisko z udziałem społeczeństwa

ustalam środowiskowe uwarunkowania dla planowanego przedsięwzięcia pn.: „Zmiana sposobu użytkowania istniejącego obiektu budowlanego na zakład odzysku tworzyw sztucznych (występujących w postaci innych niż niebezpieczne) o łącznej mocy przerobowej nie większej niż 350 kg/h (0,350 Mg/h). Lokalizacja: miejscowość Brynek (Gmina Tworóg, powiat tarnogórski, województwo śląskie), nieruchomość o numerze ewidencyjnym 174/10 (obręb Brynek)” oraz

I. Określam następujące warunki realizacji przedsięwzięcia:

1. Trzy linie technologiczne do przetwarzania odpadów występujących w postaci tworzyw sztucznych pracować będą wewnątrz istniejącego obiektu – hali.
2. Wszystkie odpady będą magazynowane wewnątrz obiektu selektywnie w przystosowanych pojemnikach, workach typu big-bag, kontenerach bądź luzem, sposób gromadzenia i magazynowania dostosowany będzie do rodzaju materiału, jego stanu skupienia oraz właściwości.
3. Źródła emisji hałasu pracować będą w zamkniętej hali tylko w porze dziennej.
4. Na zewnątrz hali pracować będą wyłącznie środki transportu.
5. Ścieki socjalno – bytowe będą odprowadzane do szczelnego zbiornika bezodpływowego, który okresowo będzie opróżniany przez specjalistyczną firmę.
6. Instalacja nie będzie źródłem ścieków technologicznych.

II. Z szczególnym uwzględnieniem środowiska wodno – gruntowego:

1. Wykopy zabezpieczyć przed przedostaniem się do gruntu substancji szkodliwych dla środowiska wodnego.
2. Zaplecze budowy, a w szczególności miejsca postoju, tankowania i naprawy pojazdów, zabezpieczyć przed przedostaniem się substancji ropopochodnych do gruntu i wód.
3. Zaplecze wyposażać w środki do neutralizacji rozlanych substancji ropopochodnych (sorbenty), w sytuacjach awaryjnych, takich jak np. wyciek paliwa, podjąć natychmiastowe działania w celu usunięcia awarii oraz usunięcia zanieczyszczonego gruntu – zanieczyszczony grunt należy przekazać podmiotom uprawnionym do jego transportu i rekultywacji lub unieszkodliwiania.
4. Ewentualne zabiegi mycia paneli wykonywać przy użyciu zdemineralizowanej wody bez dodatków chemicznych (detergentów) lub z użyciem środków biodegradowalnych.
5. W przypadku zastosowania transformatorów olejowych, na wypadek awarii, w celu uniknięcia przedostania się oleju lub cieczy izolacyjnej do środowiska wodno – gruntowego, pod transformatorami należy zastosować szczelne misy olejowe, będące w stanie zmagazynować 100 % oleju oraz wody z akcji gaśniczej, wykonane z takich materiałów, aby ciecz izolacyjna lub olej nie przedostały się do środowiska gruntowo – wodnego.

III. Warunki korzystania ze środowiska w fazie realizacji przedsięwzięcia, ze szczególnym uwzględnieniem ochrony cennych wartości przyrodniczych i zasobów naturalnych:

1. W celu ochrony przed nieumyślnym zabijaniem zwierząt w trakcie realizacji przedsięwzięcia:

- a) prace muszą być prowadzone w sposób umożliwiający spontaniczne przemieszczanie się zwierząt ze stref zagrożenia,
- b) realizacja inwestycji nie może powodować powstawania pułapek, z których ucieczka zwierząt będzie niemożliwa. Wszelkie wykopy należy zabezpieczyć przed możliwością uwięzienia w nich zwierząt (np. poprzez zastosowanie siatki o oczkach nie większych niż 0,5 cm i wysokości co najmniej 50 cm, wkopanej w ziemię, etc.) lub wykonać w sposób pozwalający na ich samoistne opuszczenie przez zwierzęta;
- c) uwolnione zwierzęta należy przenieść do odpowiednich siedlisk poza rejon objęty inwestycją. Przy wyborze miejsca, do którego zwierzęta zostaną przeniesione należy wziąć pod uwagę możliwość ich przetrwania we właściwym stanie ochrony na nowym stanowisku, również z uwzględnieniem czynników antropogenicznych;

2. Ogrodzenie inwestycji:

- a) ogrodzenie wokół planowanego przedsięwzięcia powinno być podwieszone na całej swojej długości na wysokości co najmniej 25 cm (odstęp pomiędzy powierzchnią ziemi, a dolną jego krawędzią) oraz posiadać gładkie wykończenie krawędzi. Umożliwi to niezakłóconą migrację drobnych zwierząt przez teren inwestycji.

3. Panele pokryte muszą być powłoką antyrefleksyjną, która zminimalizuje możliwość powstania efektu tafla wody oraz olśnienia.

4. Teren planowanej inwestycji należy obsiać mieszanką traw i roślin zielnych, właściwych siedliskowo dla przedmiotowego obszaru.

Uzasadnienie

W dniu 01.06.2018 r. do tut. Urzędu wpłynął wniosek z dnia 24.05.2018 r. Pani Małgorzaty Kukucz działającej na podstawie pełnomocnictwa z dnia 25.05.2018r, w imieniu Inwestora – firmy STERNA VIOLETTA VIOLSTER z siedzibą przy ul. Dworcowej 1/1, 42-674 Zbrostawice, w sprawie wydania decyzji o środowiskowych uwarunkowaniach zgody na realizację przedsięwzięcia pn. „Zmiana sposobu użytkowania istniejącego obiektu budowlanego na zakład odzysku tworzyw sztucznych (występujących w postaci odpadów innych niż niebezpieczne) o łącznej mocy przerobowej nie większej niż 350 kg/h (0,350 Mg/h). Lokalizacja: miejscowość Brynek (Gmina Tworóg, powiat tarnogórski, województwo śląskie), nieruchomość o nr ewidencyjnym 174/10 (obręb Brynek)”.

Ponieważ Zgodnie z § 3 ust. 1 pkt 80 Rozporządzenia Rady Ministrów z dnia 9 listopada 2010 r. w sprawie przedsięwzięć mogących znacząco oddziaływać na środowisko (Dz. U. z 2016 r., poz. 71), planowana inwestycja została zakwalifikowana do przedsięwzięć mogących potencjalnie znacząco oddziaływać na środowisko, dla których sporządzenie raportu może być wymagane, Wójt Gminy Tworóg w dniu 18.06.2018 r. wszczął postępowanie administracyjne w powyższej sprawie, powiadamiając o tym strony postępowania.

Zgodnie z art. 64 ust. 1 ustawy z dnia 3 października 2008 r. o udostępnianiu informacji o środowisku i jego ochronie, udziale społeczeństwa w ochronie środowiska oraz o ocenach oddziaływania na środowisko (Dz. U. z 2017 r. poz. 1405 ze zm.), Wójt Gminy wystąpił o opinię, co do potrzeby przeprowadzenia oceny oddziaływania na środowisko do Regionalnego Dyrektora Ochrony Środowiska w Katowicach, Państwowego Powiatowego Inspektora Sanitarnego w Bytomiu i Państwowego Gospodarstwa Wodnego Wody Polskie – Zarząd Zlewni w Opolu.

Państwowy Powiatowy Inspektor Sanitarny w Bytomiu nie wyraził opinii a Państwowe Gospodarstwo Wodne Wody Polskie – Zarząd Zlewni w Opolu opinią z dnia 13.08.2018 r. znak: GL.ZZO.3.435.106.2.2018.MO odstąpił od potrzeby przeprowadzenia oceny oddziaływania na środowisko dla planowanej inwestycji. Również Regionalny Dyrektor Ochrony Środowiska pismem z dnia 24.08.2018 r. znak: WOOŚ.292.2018.JB odstąpił od potrzeby przeprowadzenia oceny oddziaływania na środowisko dla planowanej inwestycji.

Z uwagi jednakże na kryteria zawarte w art. 63 ustawy z dnia 3 października 2008 r. o udostępnianiu informacji o środowisku i jego ochronie, udziale społeczeństwa w ochronie środowiska oraz o ocenach oddziaływania na środowisko, biorąc pod uwagę informacje zawarte w karcie informacyjnej przedsięwzięcia, rodzaj i charakter planowanej inwestycji, jej usytuowanie, jak również rodzaj i skale jej oddziaływania, Wójt Gminy Tworóg postanowieniem z dnia 04.09.2018 r. nr Grp.OŚ.6220.2.2018 nałożył obowiązek przeprowadzenia oceny oddziaływania na środowisko ww. przedsięwzięcia.

Wnioskowany raport został złożony przez Panią Agatę Kledzik (ECOTECH SILESIA) działającej na podstawie pełnomocnictwa z dnia 22.10.2018r do akt sprawy w dniu 24.10.2018 r.

Na podstawie art. 64 ust. 1 ustawy z dnia 3 października 2008 r. o udostępnianiu informacji o środowisku i jego ochronie, udziale społeczeństwa w ochronie środowiska oraz o ocenach oddziaływania na środowisko, Wójt Gminy Tworóg ponownie zwrócił się do Regionalnego Dyrektora Ochrony Środowiska w Katowicach, Państwowego Powiatowego Inspektora Sanitarnego w Bytomiu i Państwowego Gospodarstwa Wodnego Wody Polskie – Zarząd Zlewni w Opolu o wydanie stosownych uzgodnień dotyczących realizacji przedmiotowego przedsięwzięcia.

Zarówno Państwowe Gospodarstwo Wodne Wody Polskie – Zarząd Zlewni w Opolu postanowieniem z dnia 15.11.2018 r. znak: GL.ZZO.3.435.198.1.2018.MO jak i Regionalny Dyrektor Ochrony Środowiska postanowieniem z dnia 23.10.2018 r. znak: WOOŚ.4221.84.2018.JB określił stosowne uzgodnienia dla realizacji planowanego przedsięwzięcia.

W nawiązaniu do powyższych uzgodnień organów współdziałających, które stanowią główną podstawę do wydania decyzji o środowiskowych uwarunkowaniach Wójt Gminy Tworóg wydał decyzję wraz z stosownymi uzgodnieniami planowanej inwestycji, która została zaskarżona przez stronę i całość akt sprawy zostało przekazane do Samorządowego Kolegium Odwoławczego w Katowicach.

Dnia 11.09.2019 r. Samorządowe Kolegium Odwoławcze w Katowicach postanowieniem o sygnaturze SKO.OS/41.9/361/2019/2887/BL orzekło uchylić zaskarżoną decyzję w całości i przekazać sprawę do ponownego rozpatrzenia organowi pierwszej instancji.

W związku z powyższym Wójt Gminy Tworóg dnia 31.01.2020 r. wszczął ponownie postępowanie z udziałem społeczeństwa w sprawie wydania decyzji o środowiskowych uwarunkowaniach dla przedsięwzięcia pn. "Zmiana sposobu użytkowania istniejącego obiektu budowlanego na zakład odzysku tworzyw sztucznych (występujących w postaci innych niż niebezpieczne) o łącznej mocy przerobowej nie większej niż 350 kg/h (0,350 Mg/h)".

W trakcie toczącego się postępowania osoby zainteresowane wyrażać mogli uwagi i wnioski wobec realizacji planowanej inwestycji. Z uwagi, na powstały protest społeczny dnia 15.06.2020 r. odbyło się spotkanie terenowe w siedzibie Inwestora, gdzie ma być realizowane planowane przedsięwzięcie oraz osoby zainteresowane mogły zapoznać się procesami produkcyjnymi powstałymi w trakcie jego realizacji.

W dniu 24.06.2020 r. do tut. Urzędu wpłynęło pismo mieszkańców sołectwa Brynek wyrażających protest wobec powstania planowanego przedsięwzięcia polegającego na przetwarzaniu tworzyw sztucznych.

Dla terenu na, którym planowane jest przedmiotowe przedsięwzięcie nie uchwalono miejscowego planu zagospodarowania przestrzennego lecz sporządzono „Studium Uwarunkowań i Kierunków Zagospodarowania Przestrzennego Gminy Tworóg” jako załącznik dla uchwały nr XXVIII/259/2013 r. Rady Gminy Tworóg z dnia 25 lutego 2013 r., w którym wykazano, iż teren planowanej inwestycji został zakwalifikowany jako tereny o symbolu R2 – tereny zabudowy produkcji rolniczej, co również wskazują na to istniejące zabudowania, które w uprzednich czasach przeznaczone były jako ферmy hodowli zwierząt. Działka o numerze ewidencyjnym 174/10, na

której planowana jest inwestycja zlokalizowana jest w bezpośrednim sąsiedztwie ul. Pyskowskiej oraz posiada klasę użytku o symbolu Br-RV tj. grunty rolne zabudowane.

Dnia 14.07.2020 roku Wójt Gminy Tworóg decyzją nr 155/2020 odmówił wydania decyzji o środowiskowych uwarunkowaniach dla planowanego przedsięwzięcia od, której Inwestor reprezentowany przez pełnomocnika, adwokata Mariusza Jakubowskiego wniósł odwołanie do Samorządowego Kolegium Odwoławczego w Katowicach.

Samorządowe Kolegium Odwoławcze w Katowicach decyzją z dnia 22 września 2020 roku (data wpływu: 28.09.2020 r.) o sygnaturze SKO.OS.41.9/385/2020/10456/KK orzekło uchylić w całości zaskarżoną decyzję i przekazać sprawę do ponownego rozpatrzenia organowi pierwszej instancji.

W związku z powyższym postępowanie w przedmiotowej sprawie zostało ponownie wszczęte oraz zwrócono się po raz kolejny do organów współdziałających o wydanie opinii co do realizacji planowanego przedsięwzięcia.

Państwowy Powiatowy Inspektor Sanitarny w Bytomiu nie wyraził opinii a Państwowe Gospodarstwo Wodne Wody Polskie – Zarząd Zlewni w Opolu opinią z dnia 29.12.2020 r. znak: GL.ZZŚ.3.435.263.2020.MO odstąpiło od potrzeby przeprowadzenia oceny oddziaływania na środowisko dla planowanej inwestycji. Regionalny Dyrektor Ochrony Środowiska postanowieniem z dnia 11 stycznia 2021 r. o sygnaturze WOOS.4220.739.2020.JB również wyraził opinię, że dla planowanego przedsięwzięcia nie istnieje konieczność przeprowadzenia oceny oddziaływania na środowisko.

Pomimo pozytywnych opinii organów współdziałających Wójt Gminy Tworóg postanowieniem z dnia 19.02.2021 roku postanowił, że dla planowanego przedsięwzięcia istnieje konieczność przeprowadzenia dalszej oceny oddziaływania na środowisko i określił o jakie elementy ma zostać uzupełniony raport oddziaływania przedsięwzięcia na środowisko.

Dnia 04.03.2021 r. do tut. Urzędu wpłynęło zażalenie na ww. postanowienie złożone przez pełnomocnika firmy Sterna Violetta Violster, z siedzibą w Zbrostawicach reprezentowaną przez Panią Agatę Kledzik co spowodowało, że sprawa ponownie została przekazana do Samorządowego Kolegium Odwoławczego w Katowicach.

Samorządowe Kolegium Odwoławcze w Katowicach postanowieniem z dnia 29.04.2021 r. o sygnaturze SKO.OS/41.9/165/2021/3814/RN ponownie uchyliło zaskarżone postanowienie i przekazało sprawę do ponownego rozpatrzenia organowi pierwszej instancji.

Przedsięwzięcie polegać będzie na uruchomieniu w istniejącym już obiekcie budowlanym (hali) instalacji do przetwarzania odpadów innych niż niebezpieczne (występujących wyłącznie w postaci tworzyw sztucznych). Przedsięwzięcie planowane jest do realizacji w miejscowości Brynek (gmina

Tworóg, powiat tarnogórski, województwo śląskie), nieruchomość o numerze ewidencyjnym 174/10 (obwód Brynek). Nieruchomość w przeszłości wchodziła w skład przedsiębiorstwa Śląskie Zakłady Drobiarskie „Brynek”.

W ramach planowanego przedsięwzięcia Inwestor:

- dokona zmiany sposobu użytkowania obiektu budowlanego (hali), w którym uruchomiony zostanie zakład odzysku tworzyw sztucznych (występujących w postaci odpadów innych niż niebezpieczne) – na część produkcyjną i magazynową,
- zainstaluje wewnątrz obiektu – hali (w części produkcyjnej) 3 linie technologiczne do przetwarzania odpadów występujących w postaci tworzyw sztucznych:
 - a) linia mechanicznego przetwarzania odpadów o mocy przerobowej 100 kg/h
 - b) linia mechanicznego przetwarzania odpadów o mocy przerobowej 125 kg/h
 - c) linia mechanicznego przetwarzania odpadów o mocy przerobowej 125 kg/h – oparta na procesie aglomeracji
- część magazynową obiektu przeznaczy na magazyn odpadów (planowanych do przetwarzania oraz wytwarzanych w wyniku procesu przetwarzania),
- wykorzysta istniejący otwarty plac manewrowy wokół obiektu (hali) na plac manewrowo - magazynowy oraz parking dla samochodów osobowych (dla 3 pojazdów), samochodów dostawczych (dla 2 pojazdów) oraz samochodu ciężarowego (dla 1 pojazdu),
- wykorzysta istniejące wewnątrz obiektu zaplecze socjalne na część biurowo – socjalną zakładu.

Teren planowanego zakładu od strony północno – wschodniej, wschodniej, południowej, południowo – zachodniej graniczy z niewykorzystywanymi aktualnie terenami, stanowiącymi kiedyś obszar wyżej wymienionych zakładów drobiarskich. Od strony południowo-zachodniej i zachodniej obszar planowanego przedsięwzięcia graniczy z drogą – ul. Pyskowicka, za którą zlokalizowane są użytki rolne. Dla terenu, na którym planowana jest realizacja przedsięwzięcia, nie uchwalono miejscowego planu zagospodarowania przestrzennego (teren byłych zakładów drobiarskich nie posiada miejscowego planu zagospodarowania przestrzennego). Najbliższe obszary ochrony akustycznej, zgodnie z miejscowymi planami zagospodarowania przestrzennego (dla tych obszarów), zlokalizowane są:

- w odległości 325 m w kierunku północno – wschodnim od miejsca planowanego przedsięwzięcia (obszar zabudowy mieszkaniowej jednorodzinnej – zgodnie z uchwałą nr XI/171/99 Rady Gminy Tworóg z dnia 15 listopada 1999 r. w sprawie uchwalenia miejscowego planu zagospodarowania przestrzennego fragmentu Gminy Tworóg w sołectwie Brynek o powierzchni 0,7 ha),

- w odległości 445 m w kierunku północno – wschodnim od miejsca planowanego przedsięwzięcia (obszar zabudowy mieszkaniowej jednorodzinnej – zgodnie z uchwałą nr XXXVI/408/2006 Rady Gminy w Tworogu z dnia 22 czerwca 2006 r. w sprawie miejscowego planu zagospodarowania przestrzennego Gminy Tworóg w sołectwie Brynek, Hanusek i Boruszowice.

Eksploatacja Zakładu (poszczególnych instalacji) planowana jest na okres 312 dni w roku, przez 2 zmiany robocze na dobę (w trakcie pory dnia od godz. 6.00 do 22.00).

Wytworzone odpady w procesie przetwarzania odpadów, występujących w postaci tworzyw sztucznych będą zagospodarowane (w tym sprzedawane):

- odpady o kodach 19 12 01, 19 12 02, 19 12 03, 19 12 07 będą przekazywane okresowo do odzysku firmom zajmującym się zagospodarowaniem odpadów (odpady tego typu będą magazynowane wewnątrz obiektu w części magazynowej, w odpowiednich do tego celu workach „big – bag” lub luzem w przypadku odpadów o kodzie 19 12 07 (występujących w postaci palet drewnianych),

- odpady o kodzie 19 12 04 (jako produkt procesu przetwarzania odpadów) będą przekazywane okresowo do odzysku firmom zajmującym się zagospodarowywaniem odpadów – będą sprzedawane (odpady tego typu będą magazynowane wewnątrz obiektu w części magazynowej lub na zewnątrz obiektu na specjalnie do tego celu wyznaczonym placu magazynowym, w odpowiednich do tego celu zamykanych workach „big – bag” - odpornych na warunki atmosferyczne.

Proces magazynowania odpadów będzie prowadzony w sposób selektywny, zgodnie z ogólnymi wymogami z zakresu ochrony środowiska, bezpieczeństwa życia i zdrowia ludzi oraz ochrony przeciwpożarowej. Odpady będą magazynowane w miejscu niedostępnym dla osób nieuprawnionych. Proces magazynowania będzie prowadzony w taki sposób, aby:

- wpływ warunków atmosferycznych nie powodował zmian właściwości fizyko – chemicznych odpadów,

- odpady nie rozprzestrzeniały się poza opakowania, w których są magazynowane,

- odpady nie wydzielały uciążliwego zapachu,

- ilość jednocześnie magazynowanych odpadów dostosowana była do kubatury opakowań oraz powierzchni placu magazynowego i magazynu wewnątrz istniejącego obiektu budowlanego (jednorazowo na obszarze przedsięwzięcia magazynowanych będzie nie więcej niż 250,0 Mg odpadów),

- możliwe było każdorazowe przeprowadzenie kontroli magazynowanych odpadów,

- zachowane były warunki ochrony przeciwpożarowej,

- odpady nie stanowiły zagrożenia dla zatrudnionych pracowników oraz dla środowiska naturalnego (proces magazynowania odpadów prowadzony będzie w sposób bezpieczny dla zatrudnionych pracowników oraz neutralny dla środowiska przyrodniczego (w rejonie miejsca magazynowania odpadów nie są zlokalizowane jakiejkolwiek formy ochrony przyrody).

Przedmiotowe przedsięwzięcie nie będzie stanowiło zagrożenia dla środowiska ze względu na ilość i rodzaj wytwarzanych odpadów, pod warunkiem prowadzenia prawidłowej gospodarki odpadami, zgodnej z obowiązującymi przepisami w zakresie gospodarki odpadami oraz przepisami szczegółowymi.

Woda w związku z funkcjonowaniem przedsięwzięcia, zużywana będzie na potrzeby bytowo-socjalne i technologiczne (do procesu aglomeracji).

Instalacje nie będą źródłem ścieków technologicznych (przemysłowych). Wykorzystywana w procesie aglomeracji woda użytkowa będzie odprowadzana w postaci czystej pary wodnej w sposób zorganizowany (za pośrednictwem króćca) do powietrza.

Ścieki bytowo – socjalne będą odprowadzane do szczelnego zbiornika bezodpływowego, który okresowo będzie opróżniany przez odpowiednią do tego celu firmę.

Teren, na którym przewiduje się realizację inwestycji nie znajduje się na terenie prawnie chronionym w rozumieniu ustawy z dnia 16 kwietnia 2004 r. o ochronie przyrody (Dz. U. z 2018 roku poz. 1614). W toku oceny oddziaływania na środowisko nie stwierdzono możliwości negatywnego oddziaływania na obszary Natura 2000 i kumulowania się oddziaływań.

Wobec powyższego orzeczono jak w sentencji.

Ponieważ wniosek o wydanie decyzji o środowiskowych uwarunkowaniach dla planowanego przedsięwzięcia został złożony w dniu 01.06.2018 r. stosuje się przepisy prawne obowiązujące w dniu jego złożenia.

Pouczenie

Od niniejszej decyzji służy stronom odwołanie do Samorządowego Kolegium Odwoławczego w Katowicach za pośrednictwem Wójta Gminy Tworóg w terminie 14 dni od dnia doręczenia niniejszej decyzji.

Załączniki:

1) Charakterystyka przedsięwzięcia.

Otrzymują:

1) ECOTECH SILESIA

Agata Kledzik
 ul. Wł. Jagiełły 13A
 41 – 106 Siemianowice Śląskie

2) Sterna Violetta Violster

ul. Dworcowa 1/1
 42 – 674 Zbrostawice

3) Kancelaria Adwokacka

adw. Mariusz Jakubowski
 ul. Sienkiewicza 1
 42-600 Tarnowskie Góry

4) Państwo Urszula i Adam Zawisłok

5) Spółka Bler

ul. Zakładowa 1
 42-690 Brynek

6) Pan Przemysław Wrona

7) Zarząd Dróg Powiatowych w Tarnowskich Górach

ul. Pyskowska 54
 42-600 Tarnowskie Góry

8) Starosta Tarnogórski

ul. Karłuszowiec 5
 42-600 Tarnowskie Góry

9) Regionalny Dyrektor Ochrony Środowiska

plac Grunwaldzki 8/10
 40-127 Katowice

10) a/a

Referat Inwestycji, Obrotu Mieniem, Rolnictwa,
 Ochrony Środowiska i Spraw Komunalnych
KIEROWNIK REFERATU

mgr inż. Beata Kwiecinska

WÓJT GMINY
 mgr inż. Eugeniusz Gwóźdź



Zajęte

Załącznik nr 1 do decyzji o środowiskowych uwarunkowaniach nr Grp.OŚ.6220.2.2020 z dnia 10.08.2021 r.

Charakterystyka przedsięwzięcia polegającego na „Zmiana sposobu użytkowania istniejącego obiektu budowlanego na zakład odzysku tworzyw sztucznych (występujących w postaci odpadów innych niż niebezpieczne) o łącznej mocy przerobowej nie większej niż 350 kg/h (0,350 Mg/h)

Przedmiotowe przedsięwzięcie polega na uruchomieniu w istniejącym już obiekcie budowlanym (hali) instalacji do przetwarzania odpadów innych niż niebezpieczne (występujących wyłącznie w postaci tworzyw sztucznych). W ramach przedsięwzięcia Inwestor:

- dokona zmiany sposobu użytkowania obiektu budowlanego (hali), w którym uruchomiony zostanie zakład odzysku tworzyw sztucznych (występujących w postaci odpadów innych niż niebezpieczne) – na część produkcyjną i część magazynową,
- zainstaluje wewnątrz obiektu - hali (w części produkcyjnej) 3 linie technologiczne do przetwarzania odpadów występujących w postaci tworzyw sztucznych:
 - a) linia mechanicznego przetwarzania odpadów o mocy przerobowej 100 kg/h,
 - b) linia mechanicznego przetwarzania odpadów o mocy przerobowej 125 kg/h,
 - c) linia mechanicznego przetwarzania odpadów o mocy przerobowej 125 kg/h – oparta na procesie aglomeracji,
- część magazynową obiektu przeznaczy na magazyn odpadów (planowanych do przetwarzania oraz wytwarzanych w wyniku procesu przetwarzania),
- wykorzysta istniejący otwarty plac manewrowy wokół obiektu (hali) na plac manewrowo-magazynowy oraz parking dla samochodów osobowych (dla 3 pojazdów), samochodów dostawczych (dla 2 pojazdów) oraz samochodu ciężarowego (dla 1 pojazdu),
- wykorzysta istniejące wewnątrz obiektu zaplecze socjalne na część biurowo-socjalną zakładu.

Nieruchomość będąca przedmiotem opracowania od strony północno-wschodniej, wschodniej, południowej, południowo-zachodniej graniczy z niewykorzystywanymi aktualnie terenami, stanowiącymi kiedyś obszar zakładów drobiarskich. Od strony południowo-zachodniej i zachodniej obszar planowanego przedsięwzięcia graniczy z drogą – ul. Pyskowską, za którą zlokalizowane są użytki rolne. Dla terenu, na którym planowana jest realizacja planowanego przedsięwzięcia, nie uchwalono miejscowego planu zagospodarowania przestrzennego (teren byłych zakładów

drobiarskich nie posiada miejscowego planu zagospodarowania przestrzennego). Najbliższe obszary ochrony akustycznej, zgodnie z miejscowymi planami zagospodarowania przestrzennego (dla tych obszarów), zlokalizowane są:

- w odległości 325 m w kierunku północno-wschodnim od miejsca planowanego przedsięwzięcia (obszar zabudowy mieszkaniowej jednorodzinnej – zgodnie z uchwałą nr XI/171/99 Rady Gminy w Tworogu z dnia 15 listopada 1999 r. w sprawie uchwalenia miejscowego planu zagospodarowania przestrzennego fragmentu Gminy Tworóg w sołectwie Brynek o powierzchni 0,7 ha),
- w odległości 445 m w kierunku północno-wschodnim od miejsca planowanego przedsięwzięcia (obszar zabudowy mieszkaniowej jednorodzinnej – zgodnie z uchwałą nr XXXVI/408/2006 Rady Gminy w Tworogu z dnia 22 czerwca 2006 r. w sprawie miejscowego planu zagospodarowania przestrzennego Gminy Tworóg w sołectwie Brynek, Hanusek i Boruszowice).

Przedsięwzięcia będące przedmiotem niniejszego opracowania, zgodnie z rozporządzeniem Rady Ministrów z dnia 9 listopada 2010r. w sprawie przedsięwzięć mogących znacząco oddziaływać na środowisko, kwalifikują się do przedsięwzięć mogących potencjalnie znacząco oddziaływać na środowisko: § 3 ust. 1 pkt 80 - instalacje związane z odzyskiem lub unieszkodliwianiem odpadów, inne niż wymienione w § 2 ust. 1 pkt 41-47, z wyłączeniem instalacji do wytwarzania biogazu rolniczego w rozumieniu przepisów ustawy z dnia 10 kwietnia 1997 r. - Prawo energetyczne o zainstalowanej mocy elektrycznej nie większej niż 0,5 MW lub wytwarzających ekwiwalentną ilość biogazu rolniczego wykorzystywanego do innych celów niż produkcja energii elektrycznej, a także miejsca retencji powierzchniowej odpadów oraz rekultywacja składowisk odpadów.

Nieruchomość, na której planowana jest realizacja przedsięwzięcia – działka o nr ewidencyjnym 174/10, zlokalizowana jest w miejscowości Brynek (gmina Tworóg, powiat tarnogórski, województwo śląskie). Nieruchomość w przeszłości wchodziła w skład przedsiębiorstwa Śląskie Zakłady Drobiarskie „Brynek” (aktualnie na jej terenie nie jest prowadzona jakakolwiek działalność gospodarcza).

Nieruchomość – działka o nr ewidencyjnym 174/10 – posiada powierzchnię 8560 m². Na działce znajduje się wyłącznie jeden obiekt budowlany – hala, która jest przedmiotem niniejszego opracowania. Hala – jednokondygnacyjny obiekt budowlany (sklasyfikowany jako pozostałe budynki niemieszkalne) wykonany w konstrukcji stalowej, posiada powierzchnię 839 m² (powierzchnia zabudowy).

Budynek posiada następujące przyłącza:

- woda użytkowa – z sieci wodociągowej,
- kanalizacja sanitarna – zbiornik bezodpływowy, zlokalizowany poza obiektem,
- energia elektryczna.

Nieruchomość w ponad 50% pokryta jest zielenią urządzoną (wysoką) i nieurządzoną (niską). Realizacja planowanego przedsięwzięcia nie będzie się wiązała w ingerencję w jakikolwiek obszar pokryty roślinnością. Realizacja przedsięwzięcia nie będzie wymagała usunięcia jakichkolwiek drzew i krzewów.

Analizując powyższe organ uznał, iż zasięg inwestycji zamknie się w granicach działek przeznaczonych pod inwestycję. Planowana inwestycja nie będzie źródłem istotnych dla środowiska oraz zdrowia ludzi emisji i nie będzie w istotny sposób oddziaływać na środowisko, w tym na najbliższe położone obszary chronione. Realizacja inwestycji przyczyni się do zwiększenia bezpieczeństwa publicznego poprzez ostatecznie zakończoną rekultywację nieczynnego składowiska odpadów.

Eksplatacja instalacji będącej przedmiotem niniejszego opracowania nie będzie wiązała się z emisją uciążliwych zapachów. Odpady poddawane procesowi przetwarzania nie ulegają procesom przemiany – rozkładu i w związku z powyższym nie będą źródłem emisji odorów. Eksploatacja instalacji również nie będzie wiązać się z emisją jakichkolwiek związków zapachowych, a tym bardziej odorów.

W tym miejscu należy również zwrócić uwagę na fakt, że prognozowanie uciążliwości zapachowej utrudnia brak odpowiednich norm i standardów zapachowych. W aktualnym stanie prawnym emisje substancji o charakterze zapachowym nie są traktowane jako zanieczyszczenie.

Przedsięwzięcie nie będzie oddziaływało transgranicznie. Planowane przedsięwzięcie, będące przedmiotem niniejszej karty informacyjnej, nie będzie oddziaływało ponadnormatywnie na terenie oraz poza terenem (do którego Inwestor będzie posiadał tytuł prawny). Biorąc zatem odległość do najbliższej granicy (z Republiką Czeską), która wynosi ponad 65 km, nie jest możliwe, aby przedsięwzięcie miało wpływ na tereny poza granicą.

W zasięgu znaczącego oddziaływania na środowisko planowanego przedsięwzięcia nie występują jakiegokolwiek obszary podlegające ochronie na podstawie ustawy o ochronie przyrody.

W zasięgu oddziaływania planowanego przedsięwzięcia brak jest obiektów przyrodniczych i obszarów podlegających ochronie, w tym obszarów NATURA 2000 – ustanowionych na podstawie ustawy z dnia 16 kwietnia 2004 r. o ochronie przyrody.

Najbliższymi obszarami sieci NATURA 2000 są Podziemia Tarnogórsko-Bytomskie, które są wyrobiskami podziemnymi po eksploatacji kruszców metali ciężkich. Jeden z największych systemów podziemnych na świecie. Wyrobiska powstawały od XII do XX wieku. Obecnie liczą ponad 300 km chodników oraz liczne komory i wybierki. Podziemia obejmują 5 sztolni odwadniających, liczne szyby i odstonięcia w kamieniołomach. Jest to prawdopodobnie drugie co do wielkości zimowisko nietoperzy w Polsce. Stwierdzono tu 8 gatunków, z czego 1 (nocek duży) umieszczony jest na Załączniku II Dyrektywy Rady 92/43/EWG.

Liczebność zimujących w podziemiach nietoperzy wynosi przynajmniej kilkanaście tysięcy osobników. Obiekt zasiedlany przez nietoperze także w okresie letnim. Odległość przedmiotowego obszaru NATURA 2000 od miejsca planowanego przedsięwzięcia wynosi ponad 7 km.

Najbliższym obiektem objętym ochroną przyrodniczą jest pomnik przyrody, ustanowiony na podstawie uchwały nr XLV/434/2014 Rady Gminy Tworóg z dnia 25 sierpnia 2014 r. w sprawie ustanowienia pomników przyrody. Jest to drzewo gatunku Jesion Wyniosły (*Fraxinus excelsior*), które zlokalizowane jest w miejscowości Tworóg przy ul. Grunwaldzkiej, w odległości około 2 km od miejsca lokalizacji planowanego przedsięwzięcia.

Procesowi przetwarzania poddawane będą wyłącznie odpady inne niż niebezpieczne i w związku z powyższym proces ich przetwarzania nie będzie miał negatywnego wpływu na środowisko. Maszyny oraz sprzęt używany na terenie przedsięwzięcia będzie sprzętem w dobrym stanie technicznym.

Planowane przedsięwzięcie nie będzie miało również wpływu na korytarz ekologiczny pn. „Bory Stobrawskie – GKPdC-12”, który zlokalizowany jest w odległości około 460 m od miejsca lokalizacji planowanego przedsięwzięcia.

Planowane przedsięwzięcie planowane jest do realizacji na obszarze, na którym nie występują jakiegolwiek formy ochrony przyrodniczej, w tym gatunki roślin i zwierząt chronionych, obszary błotne itp. Były zakłady drobiarskie, na terenie których planowana jest realizacja przedsięwzięcia odgródzone były od terenów sąsiednich płotem wysokim. Z tego też względu na obszar przedsięwzięcia nie ma możliwości przedostania się jakiegolwiek zwierzyny.

Informacja o przedsięwzięciach realizowanych i zrealizowanych, znajdujących się na terenie, na którym planuje się realizację przedsięwzięcia, oraz w obszarze oddziaływania przedsięwzięcia lub których oddziaływania mieszczą się w obszarze oddziaływania planowanego przedsięwzięcia - w zakresie, w jakim ich oddziaływania mogą prowadzić do skumulowania oddziaływań z planowanym przedsięwzięciem:

Na obszarze planowanego przedsięwzięcia oraz w rejonie jego oddziaływania nie są aktualnie realizowane jakiekolwiek przedsięwzięcia, które prowadziłyby do skumulowania się oddziaływań.

Jedynym skumulowanym oddziaływaniem, które może mieć znaczenie w przyszłości jest wyłącznie oddziaływanie akustyczne, które aktualnie mieści się w wartościach dopuszczalnych. W przypadku realizacji nowych przedsięwzięć w rejonie oddziaływania akustycznego planowanego przedsięwzięcia należy wziąć pod uwagę dane akustyczne opisywanego w niniejszym opracowaniu przedsięwzięcia. Dane te będą niezbędne do wykazania skumulowanego oddziaływania. Aktualnie takiego oddziaływania nie stwierdzono.

Informacja o ryzyku wystąpienia poważnej awarii lub katastrofy naturalnej i budowlanej:

Zgodnie z rozporządzeniem Ministra Gospodarki z dnia 29 stycznia 2016r. w sprawie rodzajów i ilości znajdujących się w zakładzie substancji niebezpiecznych, decydujących o zaliczeniu zakładu do zakładu o zwiększonym lub dużym ryzyku wystąpienia poważnej awarii przemysłowej (Dz.U. z 2016r., poz. 138) planowane przedsięwzięcie nie zalicza się do instalacji – zakładów o zwiększonym lub dużym ryzyku wystąpienia poważnej awarii przemysłowej. Planowane przedsięwzięcie pod względem technicznym kwalifikuje się do prostych procesów technologicznych, które nie mogą spowodować poważnej awarii lub katastrofy naturalnej i budowlanej. Instalacje nie będą wykorzystywały środków niebezpiecznych (poza czasem niezbędnym do przeprowadzenia prac serwisowych – serwis będzie zaś powierzany wyłącznie firmom zewnętrznym). Ewentualne zanieczyszczenia terenu powstałe podczas wykonywania prac serwisowych lub też bieżącej eksploatacji instalacji (zwykajnych eksploatacyjnych awarii) będą od razu usuwane i jako formy bezpieczne przetransportowywane do zagospodarowania poza teren przedsięwzięcia do firm, które zajmują się zagospodarowaniem tego typu odpadów.

Informacja o przewidywanych ilościach i rodzajach wytwarzanych odpadów oraz ich wpływie na środowisko:

Etap realizacji przedsięwzięcia

W trakcie realizacji planowanego przedsięwzięcia mogą być wytwarzane odpady typowo budowlane, będące skutkiem prowadzenia prac adaptacyjnych oraz instalacyjnych (montaż kompletnych instalacji wewnątrz istniejącego budynku). W poniższej tabeli przedstawiono listę i ilości odpadów, które mogą powstać w wyniku realizacji przedmiotowego przedsięwzięcia.

lp.	kod	Rodzaj	ilość [Mg/rok]
1	17 01 01	odpady betonu oraz gruz betonowy z rozbiórek i remontów	0,4
2	17 04 05	żelazo i stal	0,4
3	17 04 11	kable inne niż wymienione w 17 04 10	0,2

Tabela nr 1. Lista odpadów planowanych do wytworzenia w wyniku realizacji przedsięwzięcia (opracowana zgodnie z rozporządzeniem Ministra Środowiska z dnia 9 grudnia 2014r. w sprawie katalogu odpadów)

Wytworzone w trakcie realizacji przedsięwzięcia odpady będą magazynowane krótkoterminowo w odpowiednich do tego celu workach typu „big-bag”. Worki przechowywane będą wewnątrz istniejącego obiektu, w miejscu prowadzenia prac, na szczelnej i utwardzonej betonowej wylewce. Po zakończeniu wszystkich prac adaptacyjnych i instalacyjnych odpady zostaną przekazane do zagospodarowania specjalistycznym firmom zajmującym się ich zagospodarowywaniem (odpady przekazane zostaną do przetwarzania – odzysku).

Etap eksploatacji przedsięwzięcia

Odpadami biorącymi udział w procesie przetwarzania będą wyłącznie odpady występujące w postaci tworzyw sztucznych:

lp.	kod	rodzaj
1	02 01 04	odpady tworzyw sztucznych (z wyłączeniem opakowań)
2	07 02 13	odpady tworzyw sztucznych
3	15 01 02	opakowania z tworzyw sztucznych
4	16 01 19	tworzywa sztuczne
5	17 02 03	tworzywa sztuczne
6	19 12 04	tworzywa sztuczne

Tabela nr 2. Rodzaje odpadów planowane do przetworzenia na terenie zakładu

Biorąc pod uwagę wydajności poszczególnych instalacji oraz źródła pochodzenia odpadów ilość przetwarzanych odpadów na poszczególnych instalacjach będzie kształtowała się następująco:

lp.	kod	rodzaj	ilość – nie więcej niż [Mg/a]
<u>instalacja 1 - linia mechanicznego przetwarzania odpadów o mocy przerobowej 100 kg/h</u>			
1	02 01 04	odpady tworzyw sztucznych (z wyłączeniem opakowań)	499,2
2	07 02 13	odpady tworzyw sztucznych	499,2
3	15 01 02	opakowania z tworzyw sztucznych	499,2
4	16 01 19	tworzywa sztuczne	499,2
5	17 02 03	tworzywa sztuczne	499,2
6	19 12 04	tworzywa sztuczne	499,2
			razem, nie więcej niż 499,2

instalacja 2 - linia mechanicznego przetwarzania odpadów o mocy przerobowej 125 kg/h			
1	02 01 04	odpady tworzyw sztucznych (z wyłączeniem opakowań)	624,0
2	07 02 13	odpady tworzyw sztucznych	624,0
3	15 01 02	opakowania z tworzyw sztucznych	624,0
4	16 01 19	tworzywa sztuczne	624,0
5	17 02 03	tworzywa sztuczne	624,0
6	19 12 04	tworzywa sztuczne	624,0
			razem, nie więcej niż 624,0
instalacja 3 - linia mechanicznego przetwarzania odpadów o mocy przerobowej 125 kg/h - oparta na procesie aglomeracji			
1	15 01 02	opakowania z tworzyw sztucznych	624,0
2	16 01 19	tworzywa sztuczne	624,0
3	17 02 03	tworzywa sztuczne	624,0
4	19 12 04	tworzywa sztuczne	624,0
			razem, nie więcej niż 624,0

Tabela nr 3. Rodzaje i ilości odpadów planowane do przetworzenia na terenie zakładu (z podziałem na poszczególne instalacje).

Instalacje będące przedmiotem niniejszego opracowania będą wykorzystywały fizyczny proces przetwarzania odpadów. Zgodnie z załącznikiem do ustawy o odpadach, proces przetwarzania odpadów będzie prowadzony w oparciu o proces odzysku:

- R12 „Wymiana odpadów w celu poddania ich któremukolwiek z procesów wymienionych w pozycji RI-R11”
– w przypadku instalacji o nr 1 i o nr 2.
- R3 „Recykling lub odzysk substancji organicznych, które nie są stosowane jako rozpuszczalniki (w tym kompostowanie i inne biologiczne procesy przekształcania)” lub R12 „Wymiana odpadów w celu poddania ich któremukolwiek z procesów wymienionych w pozycji RI-R11” – w przypadku instalacji o nr 3. W przypadku zastosowania procesu R3, tj. w przypadku gdy wytworzony produkt będzie spełniał normę branżową, w tym PN-92/C-89104.02, produktem procesu przetwarzania odpadów będzie produkt handlowy – regranulat. Gdy wytworzony produkt nie będzie spełniał normy branżowej będzie traktowany jako odpad.

Zgodnie z powyższym, w wyniku przetworzenia odpadów powstawać będą nowe rodzaje odpadów. W poniższej tabeli przedstawiono rodzaje odpadów, które mogą być wytwarzane w wyniku planowanego procesu przetwarzania odpadów:

lp.	kod	rodzaj	ilość – nie więcej niż [Mg/a]
instalacja 1 - linia mechanicznego przetwarzania odpadów o mocy przerobowej 100 kg/h			
1	19 12 01	papier i tektura (występujące jak zanieczyszczenia substratu)	0,2
2	19 12 02	metale żelazne (występujące jak zanieczyszczenia substratu)	0,2
3	19 12 03	metale nieżelazne (występujące jak zanieczyszczenia substratu)	0,2
4	19 12 04	tworzywa sztuczne (produkt procesu przetwarzania odpadów)	499,2
5	19 12 07	drewno inne niż wymienione w 19 12 06 (występujące jak zanieczyszczenia substratu)	0,2
			razem, nie więcej niż 499,2

instalacja 2 - linia mechanicznego przetwarzania odpadów o mocy przerobowej 125 kg/h			
1	19 12 01	papier i tektura (występujące jak zanieczyszczenia substratu)	0,2
2	19 12 02	metale żelazne (występujące jak zanieczyszczenia substratu)	0,2
3	19 12 03	metale nieżelazne (występujące jak zanieczyszczenia substratu)	0,2
4	19 12 04	tworzywa sztuczne (produkt procesu przetwarzania odpadów)	624,0
5	19 12 07	drewno inne niż wymienione w 19 12 06 (występujące jak zanieczyszczenia substratu)	0,2
			razem, nie więcej niż 624,0
instalacja 3 - linia mechanicznego przetwarzania odpadów o mocy przerobowej 125 kg/h - oparta na procesie aglomeracji			
1	19 12 01	papier i tektura (występujące jak zanieczyszczenia substratu)	0,2
2	19 12 02	metale żelazne (występujące jak zanieczyszczenia substratu)	0,2
3	19 12 03	metale nieżelazne (występujące jak zanieczyszczenia substratu)	0,2
4	19 12 04	tworzywa sztuczne (produkt procesu przetwarzania odpadów)	624,0
5	19 12 07	drewno inne niż wymienione w 19 12 06 (występujące jak zanieczyszczenia substratu)	0,2
			razem, nie więcej niż 624,0

Tabela nr 4. Rodzaje i ilości odpadów planowane do wytworzenia w wyniku eksploatacji zakładu (z podziałem na poszczególne instalacje).

Tak, jak w przypadku odpadów pochodzących z realizacji przedsięwzięcia, wszystkie wytworzone odpady w procesie przetwarzania odpadów występujących w postaci tworzyw sztucznych będą zagospodarowywane (w tym sprzedawane):

- odpady o kodach 19 12 01, 19 12 02, 19 12 03, 19 12 07 będą przekazywane okresowo do odzysku firmom zajmującym się zagospodarowywaniem odpadów (odpady tego typu będą magazynowane wewnątrz obiektu w części magazynowej, w odpowiednich do tego celu workach „big-bag” lub luzem w przypadku odpadów o kodzie 19 12 07 (występujących w postaci palet drewnianych)),
- odpady o kodzie 19 12 04 (jako produkt procesu przetwarzania odpadów) będą przekazywane okresowo do odzysku firmom zajmującym się zagospodarowywaniem odpadów – będą sprzedawane (odpady tego typu będą magazynowane wewnątrz obiektu w części magazynowej lub na zewnątrz obiektu na specjalnie do tego celu wyznaczonym placu magazynowym, w odpowiednich do tego celu zamykanych workach „big-bag” – odpornych na warunki atmosferyczne).

Proces magazynowania odpadów będzie prowadzony w sposób selektywny, zgodnie z ogólnymi wymogami z zakresu ochrony środowiska, bezpieczeństwa życia i zdrowia ludzi oraz ochrony przeciwpożarowej. Odpady będą magazynowane w miejscu niedostępnym dla osób nieuprawnionych. Proces magazynowania będzie prowadzony w taki sposób, aby:

- wpływ warunków atmosferycznych nie powodował zmian właściwości fizyko-chemicznych odpadów,
- odpady nie rozprzestrzeniały się poza opakowania, w których są magazynowane,

- odpady nie wydzielają uciążliwego zapachu,
- ilość jednocześnie magazynowanych odpadów dostosowana była do kubatury opakowań oraz powierzchni placu magazynowego i magazynu wewnątrz istniejącego obiektu budowlanego (jednorazowo na obszarze przedsięwzięcia magazynowanych będzie nie więcej niż 250,0 Mg odpadów),
- możliwe było każdorazowe przeprowadzenie kontroli magazynowanych odpadów,
- zachowane były warunki ochrony przeciwpożarowej,
- **odpady nie stanowiły zagrożenia dla zatrudnionych pracowników oraz dla środowiska naturalnego (proces magazynowania odpadów prowadzony będzie w sposób bezpieczny dla zatrudnionych pracowników oraz neutralny dla środowiska przyrodniczego (w rejonie miejsca magazynowania odpadów nie są zlokalizowane jakiejkolwiek formy ochrony przyrody).**

Informacja o pracach rozbiórkowych dotyczących przedsięwzięć mogących znacząco oddziaływać na środowisko:

W ramach planowanego przedsięwzięcia nie będą wykonywane jakiejkolwiek prace budowlane.

Dopiero w przypadku likwidacji przedsięwzięcia, pociągającego za sobą konieczność usunięcia obiektu budowlanego, wystąpią prace rozbiórkowe, podczas których wytwarzane będą odpady typowo budowlane:

lp.	kod	rodzaj	ilość [Mg/rok]
1	17 01 01	odpady betonu oraz gruz betonowy z rozbiórek i remontów	240,0
2	17 01 03	odpady innych materiałów ceramicznych i elementów wyposażenia	4,0
3	17 02 01	drewno	3,0
4	17 02 02	szkło	0,2
5	17 04 05	żelazo i stal	90,0
6	17 04 11	kable inne niż wymienione w 17 04 10	0,4
7	17 05 04	gleba i ziemia, w tym kamienie, inne niż wymienione w 17 05 03	46,0
8	17 06 04	materiały izolacyjne inne niż wymienione w 17 06 01 i 17 06 03	30,0

Tabela nr 5. Lista odpadów planowanych do wytworzenia w wyniku prac rozbiórkowych – będących skutkiem likwidacji istniejącego obiektu budowlanego (opracowana zgodnie z rozporządzeniem Ministra Środowiska z dnia 9 grudnia 2014r. w sprawie katalogu odpadów)

Rys. 1 Obszar oddziaływania i realizacji przedsięwzięcia.

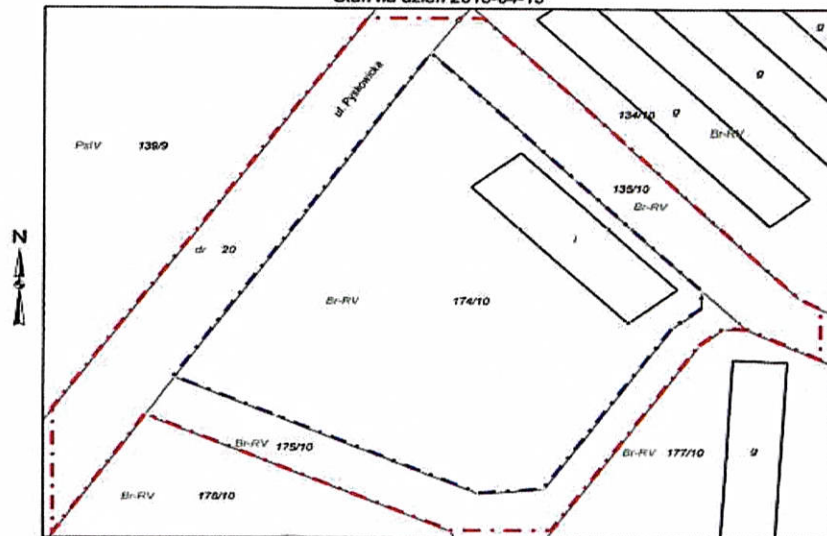
STAROSTA TARNOGÓRSKI
42-600 Tarnobądz Córny
ul. Karkusowice 5

Województwo: śląskie
Powiat: Powiat tarnogórski
Gmina: Tworóg
Miejscowość: Brynek
Jednostka ewidencyjna: 241308_2, TWORÓG
Nazwa obrębu: Brynek
Obręb: 0002
Karta mapy: 6

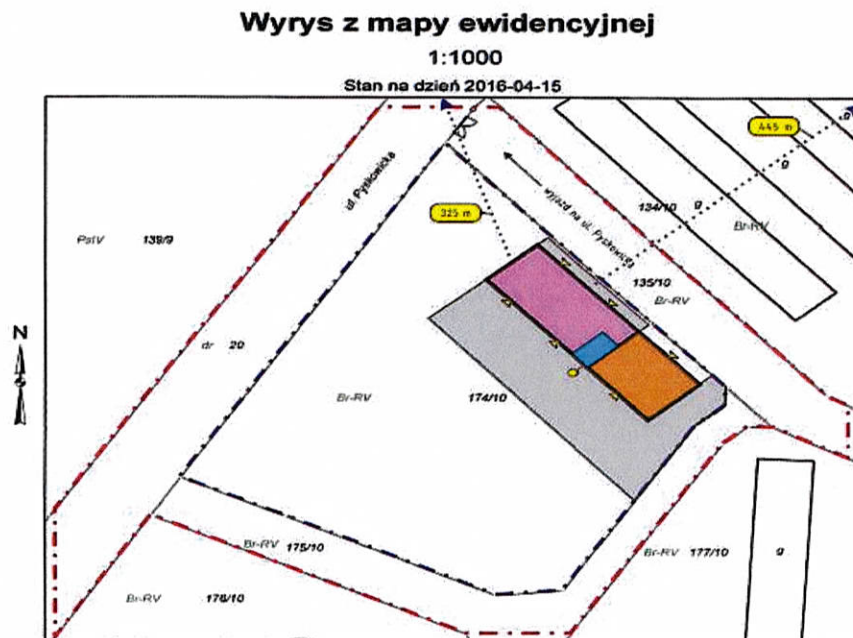
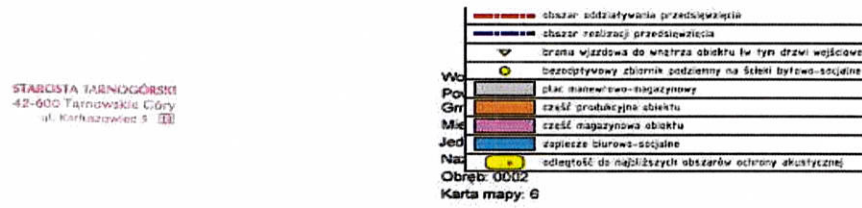
Wrys z mapy ewidencyjnej

1:1000

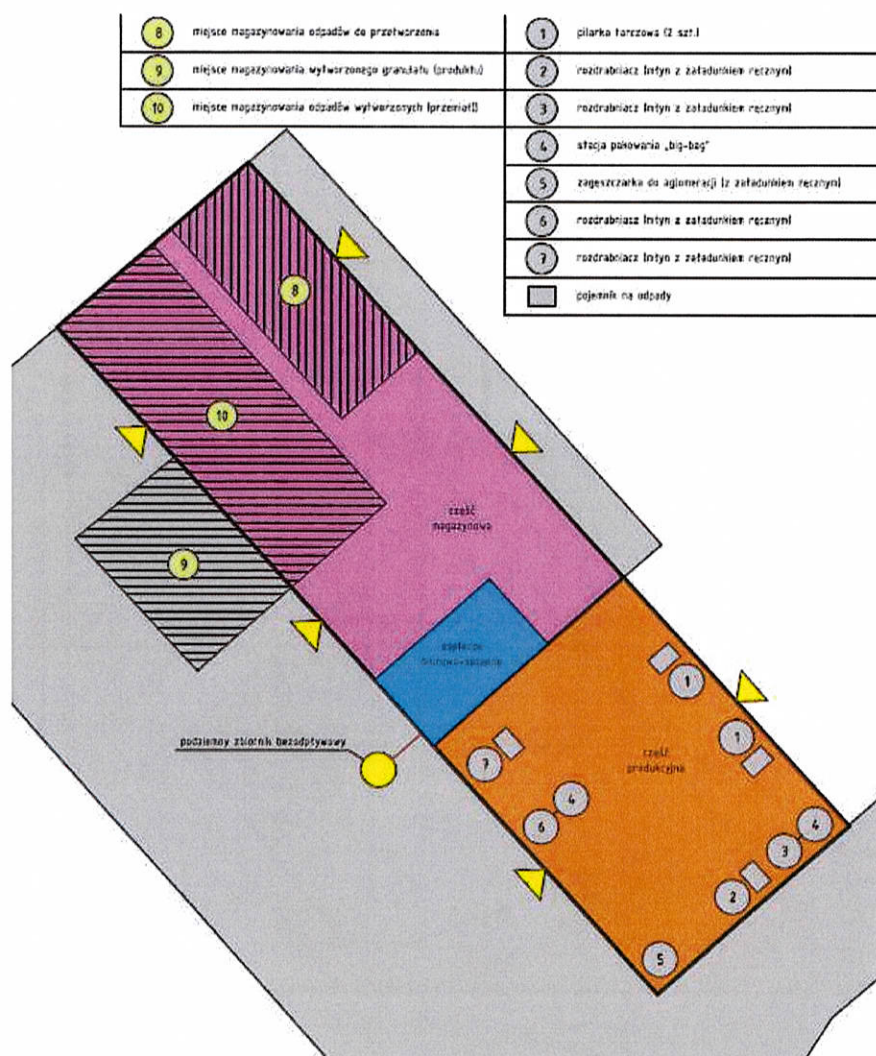
Stan na dzień 2016-04-15



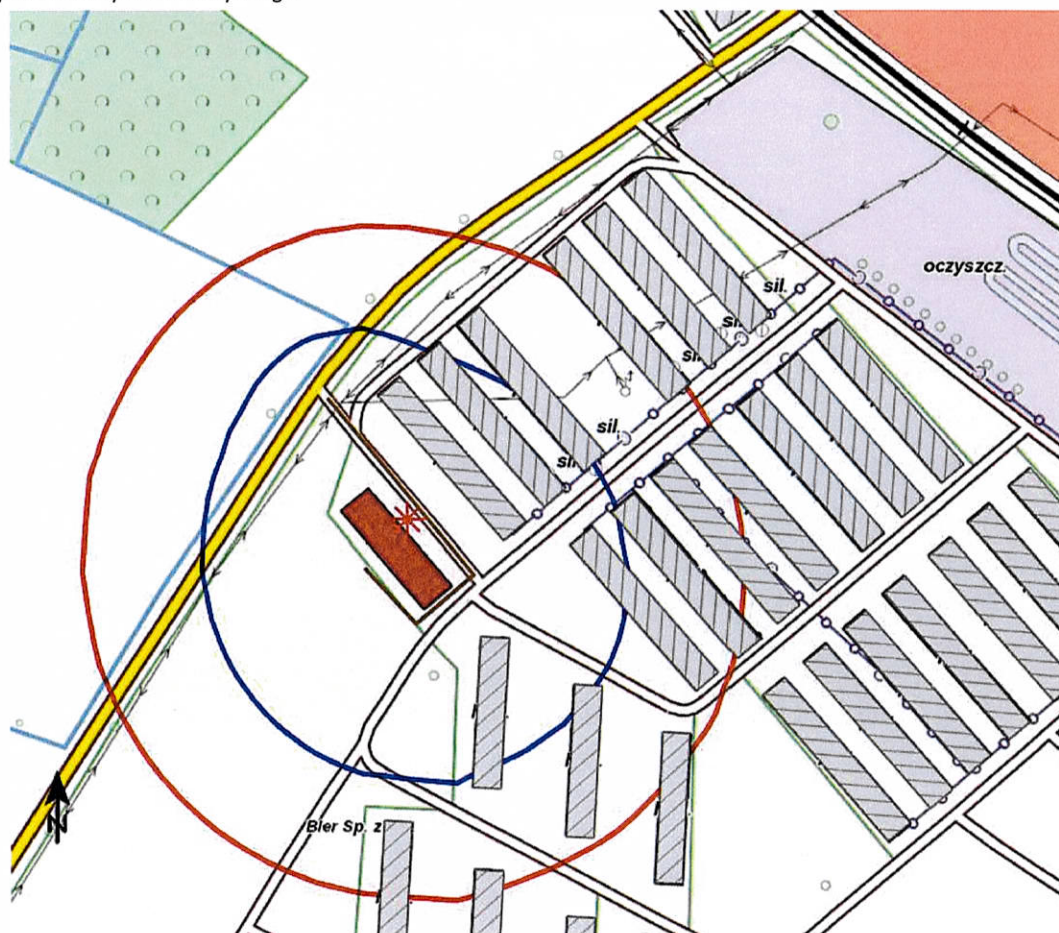
Rys. 2 Plan zagospodarowania przedsięwzięcia.

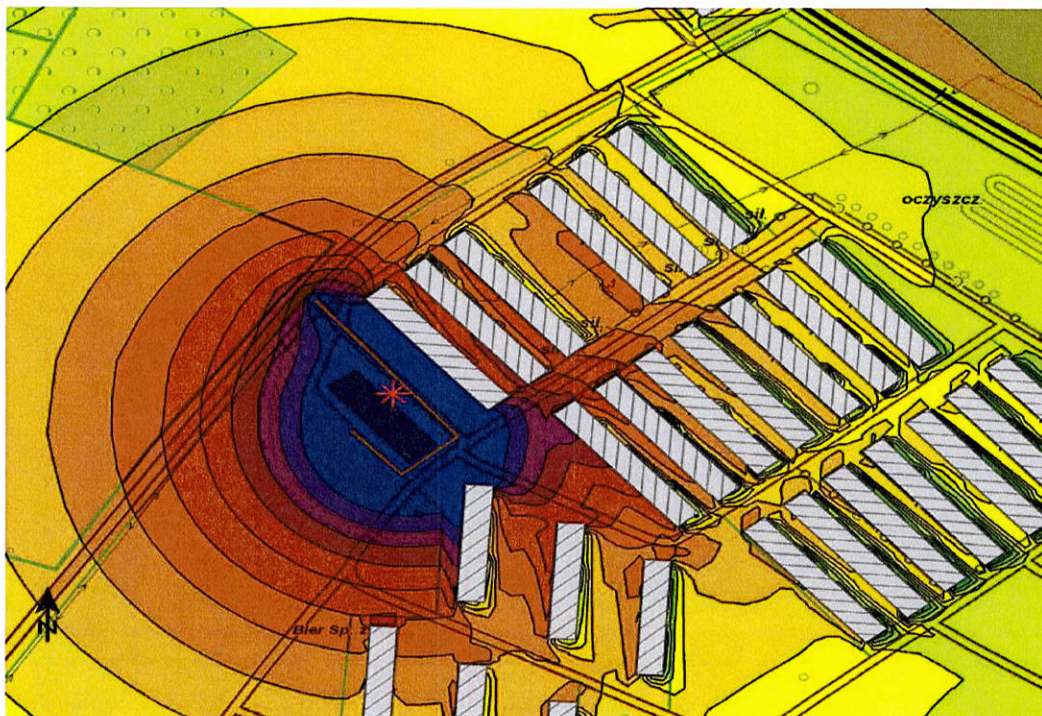


Rys. 3 Plan zagospodarowania hali i otoczenia.



Rys. 4 Wykres oddziaływania akustycznego.





Rys. 6 Źródła hałasu realizacji przedsięwzięcia.

	Poziom:				Korekcje			
Source name	Leq1	Leq2	Leq3	Lmax	Odniesienie	Cwall	CI	CT
	dB(A)	dB(A)	dB(A)	dB(A)		dB(A)	dB(A)	dB(A)
obiekt - część produkcyjna	78,0	78,0	0,0	0,0	Meter	0,0	0,0	0,0
obiekt - część magazynowa	69,0	69,0	0,0	0,0	Meter	0,0	0,0	0,0
wózek widłowy	76,0	76,0	0,0	0,0	Meter	0,0	0,0	0,0
transport	70,4	70,4	0,0	0,0	Meter	0,0	0,0	0,0

Referat Inwestycji, Obrót Mieniem, Rolnictwa,
Ochrony Środowiska i Spraw Komunalnych
KIEROWNIK REFERATU
mgr inż. Beata Kwiecińska

WÓJT GMINY
mgr inż. Eugeniusz Gwóźdź

Zap

